

GEMEENTE
ZIJPE



Landschapsontwikkelingsplan 2009



Het versterken van de landschappelijke kwaliteit in de
gemeente Zijpe binnen de contouren van het gebruik van het gebied

achtergrondrapport

VEELKLEURIG LANDSCHAP

Inventarisatie en beleidswensen

Achtergrondrapport

Veelkleurig Landschap

Het versterken van de landschappelijke kwaliteit in de gemeente Zijpe binnen de contouren van het gebruik van het gebied

De rapporten Veelkleurig Landschap zijn in ontwerp ter inzage gelegd van 23 maart tot en met 1 mei 2009 en vastgesteld in de gemeenteraad op 8 december 2009.

Het raadsbesluit, inclusief de amendementen, is toegevoegd in het hoofdrapport onder bijlage 7.



landschapsontwikkelingsplan

Colofon

Datum: 8 december 2009

Opdrachtgever: (College van) Gemeente Zijpe

Projectleiding: Els Zwartendijk, Bureau Management voor duurzaamheid

Projectteam: Betsy Schoorl, Milieudienst Kop van Noord-Holland
Jaap Blokker, gemeente Zijpe
Kees Hund, Bureau Kees Hund T&L Architect
Reindert-Jan Sellies, Hoogheemraadschap Hollands Noorderkwartier

Inhoudsopgave

1. Inleiding	5	10. Levensvatbare landbouw	43
2. Zijpe, een veelkleurig landschap	7	10.1 Landbouw in Zijpe	43
2.1 Beleidswensen per hoofdstuk	7	10.2 Beleid	43
2.2 Tegenstellingen in beleidswensen helder houden	7	10.3 Aandachtspunten	44
2.3 Maatwerk op gebiedsniveau	7	10.4 Beleidswensen van de gemeente t.a.v. landbouw	45
3. Het ruimtelijk beeld	9	11. Ruimte om te recreëren	49
3.1 Beleid	9	11.1 Beleid	49
3.2 De beeldbepalende ruimte in Zijpe	9	11.2 Aandachtspunten	50
3.3 Aandachtspunten	10	11.3 Beleidswensen voor recreatie	51
3.4 Beleidswensen voor het ruimtelijk beeld	11	12. Wonen in wijdsheid	53
4. De bodem als basis	13	12.1 Beleid	53
4.1 Beleid	13	12.2 Aandachtspunten in relatie tot het landschap	53
4.2 De bodem in Zijpe	13	12.3 Beleidswensen	54
4.3 Aandachtspunten	13	13. Bedrijvigheid	55
4.4 Beleidswensen voor de bodem	14	13.1 Beleid	55
5. Natuur	15	13.2 Aandachtspunten	55
5.1 Wat is natuur?	15	13.3 Beleidswensen	56
5.2 Waarom natuur beschermen?	15	14. Infrastructuur	57
5.3 Natuurbeleid	15	14.1 Beleid	57
5.5 Wat betekent dit voor Zijpe?	17	14.2 Aandachtspunten	57
5.6 Kansen voor multifunctionele natuur is uitdaging voor gemeente	21	14.3 Beleidswensen	58
5.7 Beleidswensen voor natuur	21		
6. De groenstructuur	25		
6.1 Wat is groen?	25		
6.2 Functies van groen	25		
6.2 Groenbeleid	25		
6.3 De hoofdgroenstructuur van Zijpe	26		
6.4 Aandachtspunten voor de (hoofd)-groenstructuur	26		
6.5 Beleidswensen voor de groenstructuur	27		
7. Water met waarde	31		
7.1 Bescherming tegen wateroverlast schept ruimtelijke kansen	31		
7.2 Watertekorten	32		
7.3 Verdroging van natuur	32		
7.4 Waterkwaliteit	33		
7.5 Aandachtspunten	35		
7.6 Beleidswensen voor water	35		
8. Cultuurhistorie	37		
8.1 Beleid	37		
8.2 Cultuurhistorie in Zijpe: van zee tot land	37		
8.3 Ontginningsassen	37		
8.4 Overige cultuurhistorische elementen	38		
8.5 Aandachtspunten	39		
8.6 Beleidswensen voor cultuurhistorie	39		
9. Aanwezige archeologie	41		
9.1 Beleid	41		
9.2 Aandachtspunten	41		
9.3 Beleidswensen	41		



foto: Polder Q met uitzicht op de duinen van Schoorl

1. Inleiding

Voor u ligt het achtergrondrapport dat hoort bij het hoofdrapport Veelkleurig Landschap. In het hoofdrapport worden lijnen uitgezet hoe de landschappelijke kwaliteit in de gemeente Zijpe versterkt kan worden, binnen de contouren van het gebruik van het gebied. Een gebied moet immers niet alleen landschappelijk aantrekkelijk zijn, maar ook economisch vitaal en leefbaar.

In het hoofdrapport wordt een visie op de deelgebieden gegeven en keuzes gemaakt hoe de landschappelijke kwaliteit van Zijpe versterkt kan worden.

Achtergrondrapport als basis

Aan de basis van de gemaakte keuzes ligt dit achtergrondrapport. Hierin is voor de verschillende functies van het landschap onderzocht welk beleid er is, een beschrijving van de huidige situatie en wat dit voor Zijpe betekent. Vervolgens zijn beleidswensen in relatie tot groene en blauwe kwaliteiten voor deze functies geformuleerd. De beleidswensen vormen de basis waarop de visie en de keuzes gebaseerd zijn.

Functies als lagen in een landschap met ieder zijn eigen beleidswensen

Het landschap van Zijpe heeft diverse functies, die beschouwd kunnen worden als verschillende lagen in het landschap. Aan de ene kant zijn er functies die met name bijdragen aan de identiteit en belevingskwaliteit. Ze vormen als het ware de schatkamer van Zijpe. Daarnaast zijn er functies waarbij het gebruik meer centraal staat, zoals wonen, werken, verkeer en recreatie. Ze zijn van even groot belang voor een vitale samenleving. Deze grove indeling tussen belevingsfuncties en gebruiksfuncties is maar betrekkelijk: in de meeste gevallen lopen ze door elkaar heen: de bollenteelt is van groot belang voor de economie (gebruik), maar met name in het voorjaar ook een bron van belevingswaarde. Het landschap van Zijpe heeft een functie voor de natuur, maar daarnaast een belangrijke belevingswaarde voor de mens. Alle functies hebben hun eigen dynamiek met bijbehorende (beleids)wensen. Deze zijn soms aanvullend op elkaar, maar soms zijn de belangentegenstellingen groot en lijken vrijwel onoverbrugbaar. De beleidswensen zijn naast elkaar neergezet, zonder op voorhand te kiezen en af te wegen. In de context van de functie zijn ze namelijk allemaal even waardevol.

De keuzes zijn pas gemaakt in het hoofdrapport, door middel van maatwerk in een gebiedsgerichte aanpak, rekening houdend met zoveel mogelijk belangen.



foto: de Noordzee vanuit de duinen van het Zwanenwater



foto: Zijpe gezien vanuit de duinen van het Zwanenwater

2. Zijpe, een veelkleurig landschap

Het landschap van Zijpe is letterlijk en figuurlijk veelkleurig. De blauw-grijze zee wordt geflankeerd door het goudgele strand en de hoge duinen, groene graslanden worden afgewisseld met de felle en vele kleuren van de bollenteelt en de meer subtieler kleurschakeringen van de natuurgebieden. Ook de functies van het landschap zijn veelkleurig: mens en natuur vragen ieder hun eigen ruimte: De natuurwaarden moeten er hun plek hebben en gewaarborgd worden, maar ook de mensen willen het landschap als 'waardevol' ervaren en er zich in kunnen herkennen, zodat inwoners er met plezier zullen wonen en recreëren en bezoekers er graag hun vakantie willen doorbrengen. Tot slot moet het gebied economisch levensvatbaar blijven en zich verder kunnen ontwikkelen. De som hiervan bepaalt de kwaliteit en de identiteit van het landschap van Zijpe.

2.1 Beleidswensen per hoofdstuk

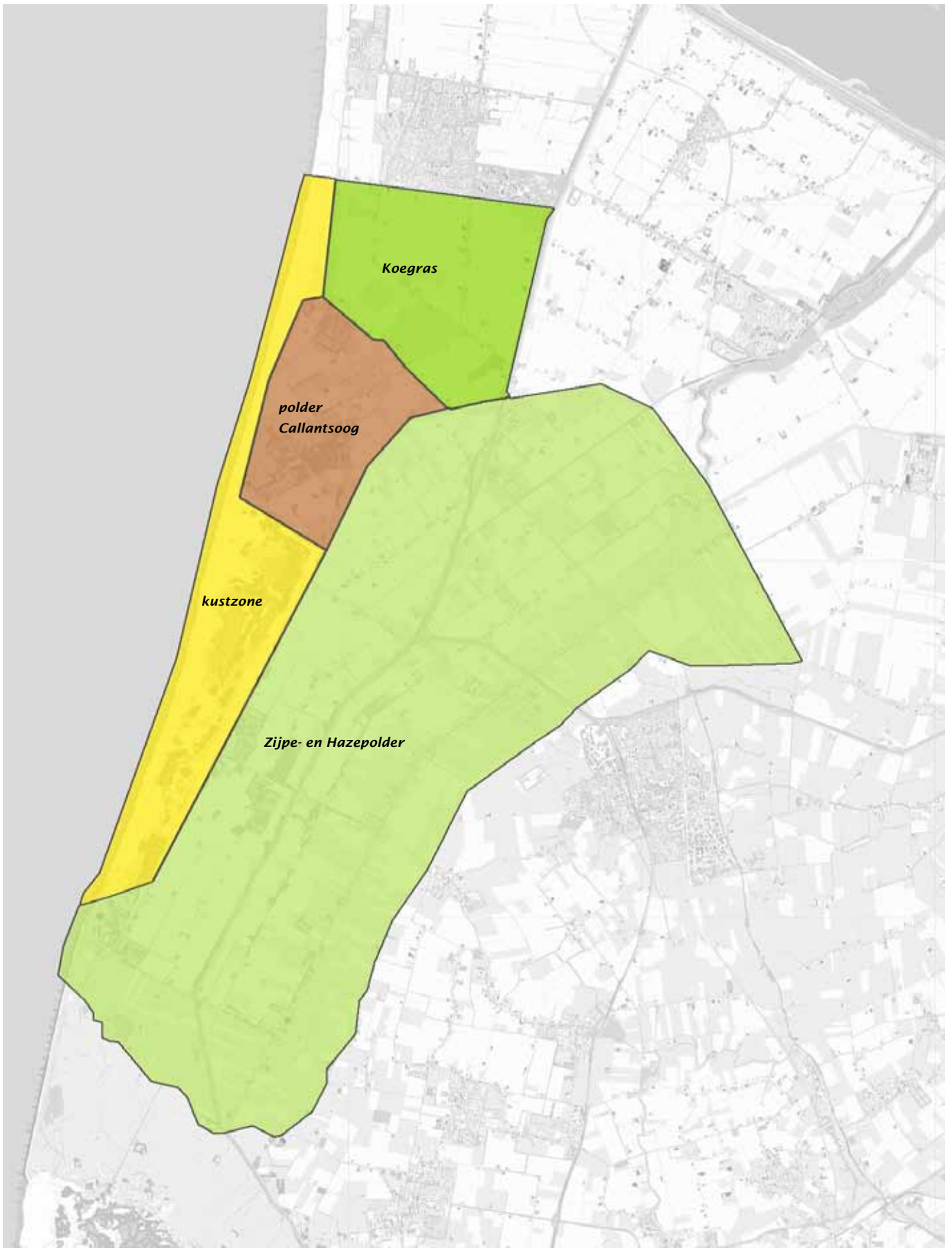
In dit deel van het drieluik behandelen we de beleidswensen (van de gemeente) voor de verschillende functies van het landschap van Zijpe. Daarbij wordt al snel duidelijk dat bij alle functies aspecten van belevingskwaliteit en gebruikskwaliteit meestal met elkaar verweven zijn. We starten met die onderdelen die sterk te maken hebben met de groene en blauwe functies, gevolgd door de cultuurhistorische en archeologische functie. Tot slot gaan we in op de raakvlakken met de functies waarbij het accent meer ligt op de gebruikskwaliteiten.

2.2 Tegenstellingen in beleidswensen helder houden

Voor ieder hoofdstuk zijn de beleidswensen/visie geformuleerd, die passen bij de betreffende functie. De beleidswensen van de verschillende hoofdstukken kunnen elkaar aanvullen en versterken, maar ook tegenstrijdig zijn met elkaar. Zo staat bijvoorbeeld de wenselijke flexibiliteit van grondgebruik voor de landbouw op gespannen voet met de wens de graslanden te behouden. Windenergie is uit oogpunt van klimaatbescherming zeer wenselijk, maar uit landschappelijke of geluidshinderoverwegingen op de meeste plaatsen in Zijpe volgens velen niet gewenst. Er is voor gekozen niet tot een algemeen compromis te komen en de verschillende - soms tegenstrijdige beleidswensen - gelijkwaardig naast elkaar te laten bestaan. Ze zijn namelijk allemaal, in hun eigen context, even waardevol. Zo blijven de dilemma's en de daarin te maken keuzes helder.

2.3 Maatwerk op gebiedsniveau

In plaats van compromissen op hoofdlijnen kiezen we voor maatwerk door praktische keuzes te maken op gebiedsniveau. Dit gebeurt in het hoofdrapport: de gebiedsuitwerkingen/streefbeelden. In de gebiedsuitwerkingen/streefbeelden worden de meest wenselijke ontwikkelingsrichtingen aangegeven. Soms zijn dit verre toekomstwensen, Ze dienen dan als 'wenkend perspectief'. Andere uitwerkingen zijn projecten die bij wijze van spreken morgen opgepakt kunnen worden.



figuur 3.1: De vier hoofdgebieden in de Zijpe

3. Het ruimtelijk beeld

Het eerste wat we ervaren van een landschap is het ruimtelijk beeld dat wij letterlijk voor onze ogen zien. Daarom gaan we daar als eerste op in.

De buitenruimte van Zijpe is onder te verdelen in vier hoofdgebieden, met ieder hun eigen ruimtelijke beleving: de kustzone met de duinen, de kleinschalige polders van Callantsoog, de Zijpe- en Haze Polder en een deel van de polder Koegras met hun vlakke ondergronden en grote open ruimtes. In heel Zijpe speelt water een beeldbepalende rol. In alle polders vormen het ontwateringspatroon in combinatie met het dijkenpatroon belangrijke bouwstenen in het landschap. De aangrenzende zee laten we in deze nota verder buiten beschouwing, tenzij er een directe relatie is met het land.

3.1 Beleid

Op rijksniveau zijn de nota's *'Belvédère, beleidsnota cultuurhistorie en ruimtelijke inrichting'* ministerie VROM (1999) en de *'Nota Ruimte'* van ministerie VROM (2004) van belang. Op provinciaal niveau zijn verschillende nota's gebundeld tot het *Beleidskader Landschap en Cultuurhistorie Noord-Holland*, Provincie Noord-Holland. *De Landschapsvisie Noordelijk Zandgebied & Kustzone*, Gemeenten Zijpe, Anna Paulowna en Den Helder, 2007 zoomt hier op regionaal niveau verder op in. Tot slot dragen de volgende nota's bij aan de ideevorming over de ruimte in Zijpe: *De ruimte spreekt voor zich*, RMNO, 2004, *Inspiratie voor kwaliteit*, Provincie Noord-Holland en *Verrassende ruimte, de sociale en economische agenda voor het landelijk gebied*, NIZW/APE, 2005.

3.2 De beeldbepalende ruimte in Zijpe

De kustzone

De kustzone bestaat voor het grootste deel uit een vrij smalle en lage duinzone, met ter hoogte van Petten een zware zeedijk. De duinen zijn grotendeels ontstaan door verstuing op oude strandwallen en de rond 1600 aangelegde (stuif)zanddijken. De duinen hebben grotendeels een natuurlijk karakter, met daarin ook enkele ruimtelijk bepalende niet-natuurlijke elementen: de bedrijfslocatie Petten, dat als een niet natuurlijke enclave in het duingebied ligt, de verblijfsrecreatie in en aan de voet van de duinen en het voormalig schietterrein Botgat, dat onlangs is overgegaan in handen van Landschap Noord-Holland.

Zijpe- en Haze Polder

De Zijpe- en Haze Polder is een grootschalig aandijkingslandschap en wordt aan de westkant begrensd door de duinen en aan alle andere zijden visueel begrensd door dijken: Aan de Noord- en Oostzijde door de Zijperdijk, Slikkerdijk en Westfriesche Omringdijk, aan de zuidzijde door de Oude Schoorlse Zeedijk. Zowel in hoogteligging als in grondsoort ligt in de polder een gradiënt van west naar oost, van hoog naar laag en van zand naar klei. De polder bestaat uit twee onderdelen: de Hazepolder en de Zijperpolder.

De Hazepolder is maar een klein onderdeel van de polder in het uiterste zuidwesten en kijkt qua sfeer af van de rest: het is een kleinschalig landschap, omdijkt en met diverse functies.

Het grootste deel omvat de Zijperpolder. In dit gebied vallen de drie Noord-Zuid gerichte ontginningsassen en de egalementsloten daartussen op, waarbij de Grootte Sloot geheel en de tussensloten voor een deel tot de boezem behoren. Tussen die ontginningsassen bevinden zich grote open langgerekte open ruimtes (kamers), op de zandgronden 'gelardeerd' met bossages van eendenkooien, landgoederen, houtwallen en erfbeplanting. Er is een sterke ruimtelijke tegenstelling tussen de voorkant van de ontginningsassen (de wegen met de boerderijen) waar de meeste menselijke activiteiten plaatsvinden en de rustigere achterkanten langs de egalementsloten.

Het later gegraven Noordhollandsch Kanaal volgt voor een groot deel de ontginningsstructuur, het zijkanaal Stolpen-Schagen staat hier dwars op. De op een dijk



foto: kustzone



foto: Zijpe- en Hazepolder

gelegen spoorlijn doorsnijdt de polder zowel functioneel als visueel door zijn hoge ligging.

Het ruimtelijk beeld wordt verder bepaald door het agrarische grondgebruik van de polder, met in het westen hoofdzakelijk bollenteelt en in het oosten vooral graslanden. In de kustzone is het landschap verdicht door de bebouwing met verblijfsrecreatie met de bijbehorende groenranden.

Sinds de aanleg van de zanddijken vormen de duinen van het Zwanenwater en de Pettemerduinen aan de westzijde een scherpe visuele grens met de polder.

Koegras

Ook polder Koegras is een grootschalig aandijkingslandschap en wordt begrensd door een smalle duinenrij aan de westkant, het Noordhollandsch Kanaal aan de Oostkant, de rand van Den Helder en in het Zuiden door de Noord-Schinkeldijk en de Zijperdijk. Alleen het zuidelijk deel van deze polder valt binnen de gemeente Zijpe. Anders dan in de Zijpe- en Haze Polder is hier sprake van een vierkante ontginningsstructuur met bijbehorende waterwegen. De polder heeft een nagenoeg vlakke ligging. Het ruimtelijk beeld wordt ook hier bepaald door het grotendeels agrarische grondgebruik van de polder, met veel bollenteelt. Tegen de duinen en in 't Hoekje zijn voornamelijk graslanden te vinden. De enige bebouwingkern binnen de gemeente Zijpe aan de rand van polder Koegras wordt gevormd door Grote Keeten.

Polders Callantssoog

Het ruimtelijk beeld van de polders van Callantssoog verschilt sterk met die van Koegras en de polder Zijpe. Het gebied bestaat uit meerdere kleinere polders die in de zestiende eeuw ontstaan zijn door de aanleg van kleinere dijkjes die hogere duingronden met elkaar verbonden. De huidige vorm is ontstaan na de aanleg van de polder de Zijpe eind van de zestiende eeuw. Kleine uitlopers van de duinen en kleine duinvormige elementen zorgen voor een grillig verkavelingspatroon. De grilligheid van de waterlopen en de dijkjes tonen het oorspronkelijke kweldergebied. Het ruimtelijk beeld wordt naast de landbouw en de woonkern Callantssoog mede sterk bepaald door natuurlijke bosjes en de recreatieve functies met bijbehorende verblijfsrecreatie hotels en horeca.

3.3 Aandachtspunten

De ruimtebepalende kwaliteiten worden niet alleen bepaald door wat we direct zien, maar ook door wat we horen, ruiken en waarnemen met alle zintuigen. Geluidsoverlast, nachtelijke lichthinder in een gebied dat verder donker is, doen sterk af aan de ruimtelijke kwaliteit.

- Economische activiteiten maken het toepassen van buitenschalige gebouwen noodzakelijk. Denk daarbij bijvoorbeeld aan grote nieuwe bollenschuren of het bedrijventerrein Kolksluis. Bij verlies van functie zijn zij een negatief element in het landschap.
- Bedrijventerrein Kolksluis in 't Zand is zeer buitenschalig en in negatieve zin beeldbepalend. Dit wordt versterkt door de reclame uitingen en de ligging langs het kanaal.
- De huidige opschalinggolf die optreedt bij windturbines heeft verregaande consequenties. De ruimtebeleving ervan maakt dat de nieuwe windturbines niet meer te vergelijken zijn met de oude, zowel qua geluid als qua beeld. Een opgeschaalde windturbine die meerdere oude kleine vervangt geeft een rustiger ruimtelijk beeld dan de vele kleine die het vervangt, maar is wel zeer beeldbepalend. Dit kan op gespannen voet staan met het gegeven dat volgens de milieuregels soms wel opschaling mogelijk is.
- Ontbrekende erfbeplanting is een negatieve bijdrage aan het ruimtelijk beeld.
- De dijkovergangen – de plek waar wegen over de dijken heen gaan – zijn beeldbepalend en moeten daarom duidelijk herkenbaar en gehandhaafd blijven.



foto: Polder Koegras



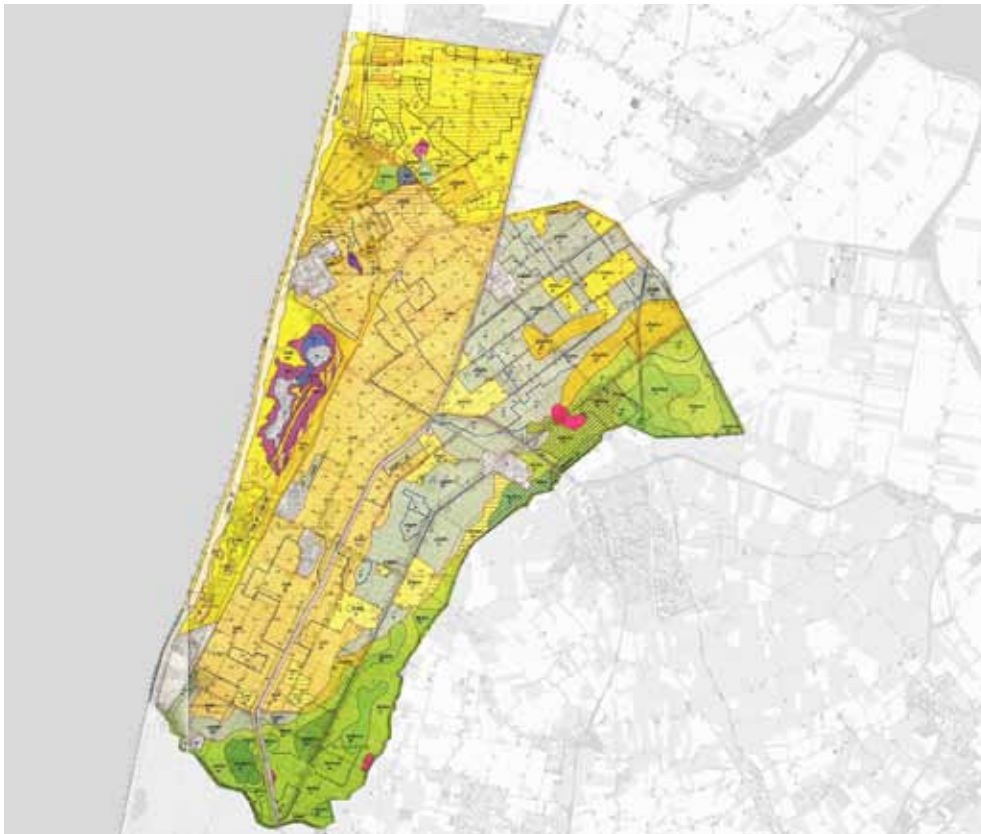
foto: Callantssoog

3.4 Beleidswensen voor het ruimtelijk beeld

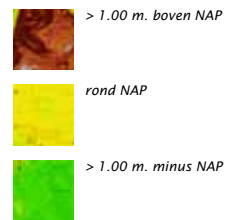
- De openheid en het agrarische karakter van alle polders is een kwaliteit die we willen behouden en benadrukken, met daarbij speciale aandacht voor de verschillen tussen de rustige achterkanten in het gebied en de intensiever bewoonde en gebruikte voorkanten.
- De sloten en vaarten met hun lange rechte einden zijn beeldbepalend. Daarom is belangrijk het waterpatroon in het polderlandschap zowel functioneel als visueel in stand te houden. Het dempen van sloten of doorsnijden met dammen is daarom niet wenselijk. Het is wenselijker om bruggen toe te passen. Sloten verbreden in de opening van linten kan bijdragen aan de ruimtebeleving van het water en tevens bijdragen aan de waterbergingsopgave.
- Het eigen karakter van de verschillende polders en de contrasten daartussen behouden, versterken en benadrukken. Daarbij zoveel mogelijk de maat en schaal houden die bij de omgeving past.
- Streef bij nieuwbouw naar nokrichtingen loodrecht op de ontginningsas, omdat daarmee de kavelrichting en landschapstype wordt geaccentueerd en meer zicht op het landschap blijft doordat de korte gevel aan de straatkant ligt.
- De negatieve ruimtelijke uitstraling van bedrijventerrein Kolksluis verzachten
- Nieuwe buitenschalige gebouwen zo veel mogelijk vermijden, en indien wel nodig bij nieuwbouw in ieder geval landschappelijk inpassen onder andere door de rooilijnen zorgvuldig te bepalen en een functiegebonden bouwvergunning te geven. Dit laatste betekent dat na beëindiging van de functie demontage verlangd kan worden.
- Bij uitgifte van gronden voor nieuwbouw van woningbouw en bedrijventerreinen voldoende ruimte reserveren voor aanleg van groene ruimte met maat en kwaliteit
- De grove tweedeling van bollenteelt op de hogere zandgronden (grof zand) en graslanden op de lagere delen met zeer fijn zand, zavel¹ en klei, is kenmerkend en verdient inspanning tot behoud van dit onderscheid.
- De centrale ontmoetingsplekken in de kernen ontberen vaak een bijzondere ruimtelijke kwaliteit. Hier moet bij herinrichting aandacht aan worden besteed binnen de randvoorwaarden van noodzakelijke gebruikseisen (zoals de jaarlijkse kermis)
- Indien nieuwbouw of verbouw aan de (Korte) Ruigeweg mogelijk, toegestaan of nodig is, dit tevens aangrijpen om de aanwezige houtwallen verder te versterken, qua maat en hoogte. Eventuele nieuw- of verbouw in deze zone moet bijdragen aan versterking van de houtwallen.
- In de polder Callantsog zijn de kleinschaligheid en het informele karakter, de ontginningsrichtingen en de afwisseling van polderlandschappen en strandwallen belangrijke kenmerken om te behouden
- In de Zijpe- en Haze Polder en de Polder Koe gras zijn de vlakke ondergronden kenmerkende kwaliteiten die behouden moeten blijven, behoudens die plaatsen waar vroeger nollenlandschap aanwezig was.
- Het overwegend agrarische karakter handhaven in polder Koe gras en de Zijpe- en Haze Polder.
- De polderentrees of -overgangen, meestal dijkovergangen zijn kenmerkend en kunnen soms verder worden geaccentueerd. De dijken zoveel mogelijk vrijhouden van opgaande storende elementen (zoals beplanting).
- Het beleid voor windturbines wordt opgepakt in de notitie windbeleid 2009



¹ Zavel is een mengsel van zand en klei



figuur 4.1: Bodemkaart



figuur 4.2: Hoogtekaart

4. De bodem als basis

De bodem vormt de basis van ieder landschap. De karakteristieken van de bodem worden in eerste instantie bepaald door de fysieke ondergrond: de grondsoort, bodemopbouw, hoogteligging en het natuurlijke watersysteem¹. Daarop sluit het levende (biotische) systeem – de natuur – aan. In dit hoofdstuk gaan we in op de ondergrond. In het volgende hoofdstuk behandelen we de natuur.

4.1 Beleid

Het *Beleidskader Landschap en Cultuurhistorie van de Provincie Noord-Holland (2006)* en de *Landschapsvisie Noordelijk Zandgebied & Kustzone (2007)* beschrijven de ontstaansgeschiedenis van Zijpe. Ook de *Archeologienota (2007)* van de gemeente Zijpe gaat hier uitvoerig op in. We beperken ons in deze nota daarom tot een korte samenvatting.

Het nieuwe rijksbeleid gaat uit van een meer bewust en duurzaam gebruik maken van de bodem door te streven naar het behoud van de gebruikswaarde van de bodem. Ze legt daarbij accent op de relatie tussen bodem en maatschappelijke dynamiek.

4.2 De bodem in Zijpe

De bodem van Zijpe is opgebouwd uit nollen, duinen, (vlakke) kweldergronden en de later aangedijkte polders. Op de bodemkaart (zie fig. 4.1) is zichtbaar hoe het landschap van Zijpe door de eeuwen heen door de zee is gevormd en hoe dat heeft geleid tot de daarbij horende bodemopbouw en hoogteligging (zie fig. 4.2).

Er zijn nog veel geomorfologische² elementen zichtbaar in het landschap: duinen, strandvlakten, strandwallen, nollen en oude wadgeulen en krekken. Op andere plaatsen zijn ze vrijwel verdwenen of niet meer zichtbaar, zoals in de binnenduinstrand naast het Zwanenwater. Ook het vlakke maaiveld in de polders is zeer karakteristiek (zie fig. 4.3).

Het natuurlijke watersysteem in Zijpe komt vooral voor in de duinen en bij de zoete en zoute kwelstromen vanuit de duinen.

Hoogteligging, bodemsoort en -opbouw en natuurlijke waterstromen zijn stille getuigen van het verleden en vormen zo de basis voor de identiteit aan het landschap van Zijpe.

Die bodem werd vervolgens in gebruik genomen op een wijze waarvoor dat land 'als van nature' het meest geschikt was: natuur in de niet-exploiteerbare duinen, bollenteelt op de zandgronden en op de meer kleiige ondergronden graslanden met veehouderij, voornamelijk aan de oostkant van Zijpe.

Aardkundige waarden

Aardkundige waarden zijn bijzondere onderdelen in de ondergrond die ons iets vertellen over de natuurlijke ontstaanswijze van het gebied. Ze zijn daarom planologisch beschermd. In Zijpe zijn dat de duinen, de verstoven stuifdijk Oosternollen, de nollen rond Callantsoog/Kooibos en de opstuivingen langs de Ruigeweg en Korte Ruigeweg, Wildrijk, en Ananasbos.

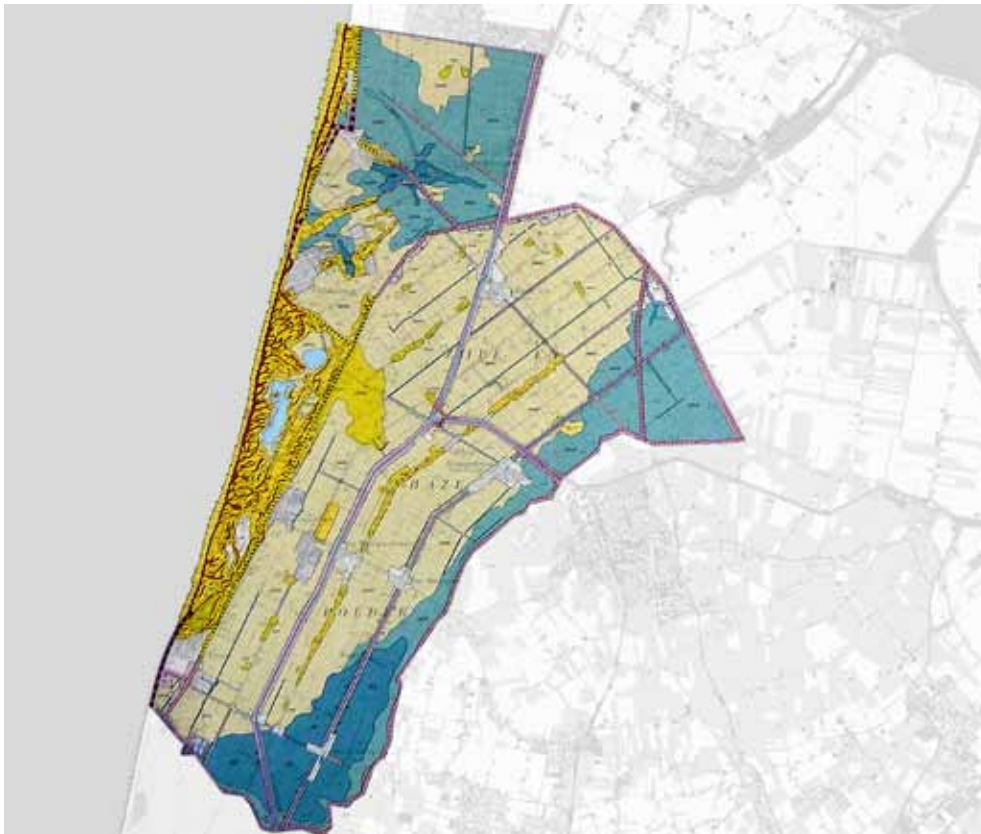
Er is ook een Provinciale Aardkundige Monumentenlijst voor aardkundige waarden van bijzonder grote betekenis. Hieronder vallen de duinen van Petten tot Den Helder.

4.3 Aandachtspunten

- Door de huidige mogelijkheden van techniek, grondbewerking en dergelijke verdwijnt de directe relatie tussen bodem- en bodemgebruik in rap tempo, wat vervaging van het landschap met zich mee brengt.

¹ Dit noemen we het abiotische ofwel niet-levende systeem

² Geomorfologie is de wetenschap die de vorming van het landschap en de processen die daarbij een rol spelen of hebben gespeeld, bestudeert.



figuur 4.3. Geomorfologische kaart

- De ondergrond is een kwetsbaar systeem. De fysieke ondergrond kent een lange ontstaansgeschiedenis van eeuwen. Ingrepen in de ondergrond zijn zeer verstrekkend en vaak onomkeerbaar. De ondergrond is daarom een kwetsbaar systeem, waarmee we zorgvuldig moeten omgaan.
- Het permanent omzetten van graslanden in bollengronden (door middel van bezanding) is een onomkeerbare ingreep in de bodemstructuur: hier is een tegenstrijdigheid tussen het uitgangspunt van duurzaam bodemgebruik en het belang van een gezonde landbouwsector.

4.4 Beleidswensen voor de bodem

- Bij nieuwe ontwikkelingen uitgaan van duurzaam bodemgebruik en de functie laten aansluiten op de bodemgesteldheid.
- De aanwezige aardkundige waarden en monumenten beschermen, behouden en in beeld brengen.
- Zuinig zijn op andere kenmerkende bodemstructuren en waar zich kansen voordoen verdwenen structuren herstellen
- Natuurlijke watersystemen behouden, in kwaliteit versterken of herstellen
- Vanwege de kwetsbaarheid van het systeem onomkeerbare grondingrepen zo veel mogelijk vermijden, maar in ieder geval bij de aardkundig waardevolle gebieden.
- Geomorfologische elementen behouden, herstellen en versterken
- Bij nieuwe ontwikkelingen de geomorfologische basis zo mogelijk als dragers gebruiken. Dit moet wel gebeuren met respect voor bestaande afspraken, zoals die over de bollenconcentratiegebieden.

Duurzaam bodemgebruik:

'Duurzaam bodemgebruik betekent dat er geen roofofbouw wordt gepleegd op de bodem. Dat wil zeggen dat het huidige gebruik van de bodem de mogelijkheid om in de behoeften van onze kinderen en kleinkinderen (aan landbouw, natuur, drinkwater en bijvoorbeeld woningbouw) niet in gevaar brengt. Het betekent ook dat de ene bodemgebruiker de andere gebruiker niet in de weg zit. We willen in Nederland immers zowel koeien in de wei als genieten van de natuur en het landschap'.

Bron: Besluit Bodemkwaliteit, Ministerie VROM 2008

Puur Natuur ?

Het grootste deel van de natuurgebieden in Nederland heeft een geen natuurlijke, maar culturele oorsprong. Zo zijn onze meeste bossen aangeplant en deze bomen behoren volgens de definitie strikt genomen dus niet tot de natuur. In de bossen hebben zich echter in de loop der tijd spontaan zoveel andere dieren en planten gevestigd, dat we het geheel toch als natuur beschouwen.

Bij natuurontwikkeling worden, bijvoorbeeld door het afgraven van gronden, voorwaarden gecreëerd dat er zich wilde planten en dieren spontaan kunnen vestigen. De ontwikkeling van belangrijke natuurwaarden wordt zo 'een handje' geholpen.

5. Natuur

De wens om een natuurvisie te maken was een van de aanleidingen voor het project Veelkleurig Landschap. Dit hoofdstuk krijgt daarom relatief veel ruimte. Het gaat in op de betekenis van het begrip natuur, waarom behoud en versterking van natuur noodzaak is en beschrijft hoe Zijpe op gemeentelijk niveau hier aan kan en moet bijdragen. Dat doen we door ons te richten op de leefgebieden voor natuur en op de voor Zijpe karakteristieke soorten.

5.1 Wat is natuur?

Natuur omvat alle wilde planten- en diersoorten die in een bepaald gebied voorkomen inclusief hun natuurlijke leefomgeving die nodig is om de soorten duurzaam in stand te houden.

5.2 Waarom natuur beschermen?

In Nederland leven we met 16 miljoen mensen binnen een beperkte ruimte van 4,15 miljoen hectare. De natuuroppervlakte in Nederland is in de periode van 1900 tot 1990 door ruimtelijke ontwikkelingen, zoals de aanleg van wegen en stadsuitbreiding gehalveerd tot 450.000 hectare¹. Dat geldt ook voor Zijpe. Niet alleen de omvang van natuurgebieden is afgenomen, maar de natuur is ook versnipperd geraakt. Ook de ontwikkelingen in de agrarische sector, logischerwijze op efficiëntie gericht, heeft veel 'boeren natuur' doen verdwijnen. Door alle veranderingen is weinig over van de uitgestrekte natuur- en andere leefgebieden van planten en dieren en de variatie daarin die Nederland vroeger kende.

5.3 Natuurbeleid

De achteruitgang van de natuur speelt zich niet alleen af in Zijpe maar is een probleem in de hele wereld. Daarom zijn op nationaal niveau - in navolging op Europese en mondiale afspraken - beleidsafspraken gemaakt met als doel alle in 1982 in Nederland van nature voorkomende soorten en populaties duurzaam in stand te houden². Met dit beleid wil de minister van Landbouw, Natuur en Voedselkwaliteit (LNV) een impuls geven aan het behoud van biodiversiteit in Nederland. Het is de bedoeling dat in 2020 het natuurareaal in Nederland weer is toegenomen tot 750.000 hectare. In 2010 moet het verlies aan dier- en plantensoorten tot staan zijn gebracht.

Het Nederlandse natuurbeleid pakt dit aan via twee sporen: Enerzijds via **beleid voor gebieden**, waarin de overheid zich richt op behoud en versterking van de natuurgebieden en andere leefgebieden voor natuur en anderzijds via **beleid voor soorten** door maatregelen te nemen ten aanzien van het behoud en bescherming van plant- en diersoorten.

Beleid voor (leef)gebieden

Natuur wordt voor een belangrijk deel beschermd in natuurgebieden. Daaronder verstaan we een gebied waar de hoofdfunctie behoud en versterking van natuurwaarden is. Ze hebben meestal ook in bestemmingsplannen de bestemming natuur. Maar buiten natuurgebieden zijn ook gebieden met een andere hoofdfunctie dan natuur soms zeer belangrijk als leefgebieden voor planten en dieren. Denk daarbij aan graslanden met agrarisch natuurbeheer, bossages, natuurvriendelijke oevers met rietkragen en dergelijke. Ook daar ligt - tot op zekere hoogte - een verantwoordelijkheid tot behoud en bescherming.

Op nationaal niveau is de *Natuurbeschermingswet (1998)* de basis voor de bescherming van de natuurgebieden. Daarnaast is in het *Natuurbeleidsplan (LNV 1990)* de Ecologische Hoofdstructuur geïntroduceerd. Deze nota is later opgevolgd door de nota *Natuur voor mensen, mensen voor natuur (LNV 2000)*. Op *Europees niveau* is een samenhangend netwerk van natuurgebieden met een belangrijke internationale

1 Bron: Martina Roza-Molenschot d.d. 15-11-2007, Presentatie Natura 2000. Sheet nr 3 Implementatie Natura 2000 in NL

2 De leefgebiedenbenadering, een nieuwe beleidsstrategie voor soorten, min LNV, 2007

waarde aangewezen: de (concept) Natura 2000-gebieden³. De Ecologische Hoofdstructuur (EHS) overlapt met de Natura-2000 gebieden, maar de EHS omvat meer gebieden en ook de daarbij behorende verbindingzones, waardoor plant- en diersoorten zich kunnen verplaatsen tussen de verschillende leefgebieden. Deze zones fungeren daarnaast ook als schuil- en/of rustplaats, verblijfplaats, broedgebied of voedselgebied voor allerlei soorten.

De uitwerking van het beleid voor natuur- en leefgebieden is in het kader van het Programma Beheer in het provinciaal beleid uitgewerkt in het *Gebiedsplan Kop en West-Friesland (2001)* en *Noord-Holland Natuurlijk, Nota natuurbeleid (2005)*.

Tot slot is er in het Ontwikkelingsbeeld Noord-Holland Noord het concept de Noord-boog geïntroduceerd met als doel het robuuster en multifunctioneler maken van de ecologische verbinding Zwanenwater-Amstelmeer.

Inzet op robuuste natuur

Het Gebiedsplan Kop en West-Friesland en het Programma Beheer zijn of worden herijkt. Het nieuwe rijks- en provinciaal beleid zal haar inzet meer richten op het realiseren van grotere 'robuuste' gebieden rond de Natura 2000 gebieden en de grotere verbindingen daartussen, omdat het efficiënter is om gebieden met grotere en verbonden eenheden te realiseren (grote vlakken) dan vele kleine kwetsbare geïsoleerde natuurgebiedjes. De bestaande kleinere natuurgebieden worden overigens wel behouden, maar het streven is om de kleinere arealen tot een groter geheel aaneen te rijgen. In de Partiële herziening van het streekplan NHN (mei 2008) leidt dit onder andere tot vasthouden aan het begrip, nut en noodzaak van ecologische verbindingzones (evz's), maar loslaten van het begrip PEHS, en het aanpassen van het compensatieregime conform de nieuwe Provinciale Beleidsregel Compensatie Natuur en Recreatie (zie tabel).

Categorie	Beschermingsregime	Compensatiebeginsel
EHS, Natuurbeschermingswet/ VHRgebieden (Natura 2000)	Nee, tenzij voor ingrepen met significant effect op wezenlijke waarden en kenmerken, ongeacht de schaal van de ingreep	Van toepassing als na een nee, tenzij afweging de ingreep toch wordt toegestaan
Ecologische verbindingzones		
Weidevogelgebieden	Nee, tenzij voor grootschalige ingrepen	Niet van toepassing
Gebieden van groene waarden en open ruimte	Ja, mits voor kleinschalige ingrepen (algemeen beleid voor landelijk gebied)	

Tabel: Provinciale Beleidsregel Compensatie Natuur en Recreatie (Bron: Partiële herziening/actualisering Streekplan NHZ en NHN, mei 2008)

Beleid voor soorten

Plant- en diersoorten gedijen alleen onder de juiste omstandigheden, in geschikte leefgebieden. Natuurbeleid richt zich daarom in eerste instantie op het creëren van dergelijke (natuur)gebieden, ofwel een optimale omgeving voor soorten. Dit met het idee dat als het huis staat de bewoners vanzelf komen. Voor sommige (kritische) soorten is het natuurgebiedenbeleid niet voldoende. In dat geval moeten specifieke voorwaarden voor deze soorten worden gecreëerd of aanvullende maatregelen worden genomen. Dit gebeurt in het soortenbeleid. In dat kader zijn de Flora- en Faunawet (2002) en het Besluit Rode Lijsten Flora en Fauna (2004) van belang. De wettelijke beschermingsstatus van planten en dieren vindt plaats op grond van de Flora- en Faunawet (FFW). Op de Rode Lijsten staan de bedreigde of kwetsbare planten- en diersoorten. Soorten komen op een Rode Lijst als ze zeldzaam of kwetsbaar zijn omdat hun aantal afneemt.

Bedreigingen

De kwaliteit van gebieden met natuurwaarden worden niet alleen bepaald door inrichting en beheer. Invloeden van buitenaf werken ook in op de kwaliteit van de leefgebieden. Het Ministerie van LNV onderscheidt verschillende storingsfactoren

3 Voorheen Vogelrichtlijn- en Habitatrichtlijn gebieden



foto: Kerkuil



foto: Groene Specht

De Regering heeft naar aanleiding van evaluaties het voornemen geuit de drie natuurwetten: Flora- en Faunawet, de Natuurbeschermingswet 1998 en de Boswet te integreren tot één nieuwe wet. Hierin zijn ook veranderingen ten aanzien van soortbescherming, ontheffingsregelingen, jacht en beoordeling van kapmeldingen te verwachten.

waardoor wijzigingen in een leefgebied en op termijn in de populatie ontstaan (zie kader).

Verstoringsfactoren natuur volgens Rijksbeleid

- Verzoeting of verzilting waardoor het chloridegehalte van het water afneemt of juist toeneemt
- Verontreiniging waardoor hoge concentraties van stoffen in het gebied ontstaan die van nature niet of in een zeer lage concentratie aanwezig zijn
- Verdroging of vernatting
- Verandering in stroomsnelheid van beken en rivieren, waterlopen door het plaatsen van stuwen, kanaliseren
- Verandering in overstromingsfrequentie door menselijk handelen van beken en rivieren
- Verandering in dynamiek van de bodem in bijvoorbeeld de dichtheid of samenstelling;
- Verstoring door geluid, licht of trilling.
- Optische verstoring. Dit is de aanwezigheid en/of beweging van mensen of voorwerpen die niet thuis horen in het natuurlijk systeem. Dit leidt vooral tot vluchtgedrag van dieren. De ene soort heeft meer last van verstoring dan de andere.
- Verstoring door mechanische effecten zoals vertrapping of berijden door militaire activiteiten. Dit speelt vooral in gebieden met botanisch (zeer) kwetsbare soorten.
- Verandering in populatiedynamiek door sterfte van dieren door wegverkeer, windturbines, jacht of visserij
- Bewuste verandering in de soortensamenstelling door herintroductie van soorten, exoten en/of het uitzetten van vis ed.

Een van de belangrijke storingsfactoren is de mens. Om te kunnen overleven hebben dieren rust nodig om te kunnen eten, te slapen of te broeden. De aanwezigheid en/of beweging van mensen of honden leidt tot vluchtgedrag van dieren. De ene soort heeft hier veel meer last van dan de andere.

5.5 Wat betekent dit voor Zijpe?

Natuur- en leefgebieden in Zijpe

Binnen de gemeente Zijpe liggen natuurgebieden in soorten en maten: van grote Natura 2000 gebieden, bescheidener gebieden als het Wildrijk en het Ananasbos tot snippers als de Pikster. In deze gebieden is natuur de hoofdfunctie en ze zijn beschermd via de Natuurbeschermingswet.

Maar – zoals gezegd - natuur houdt zich niet aan grenzen van natuurgebieden. Ook in gebieden met een andere hoofdfunctie dan natuur kunnen de natuurwaarden zo belangrijk zijn dat het belangrijk is om als nevenfunctie zo optimaal mogelijke natuurwaarden na te streven. We spreken dan over multifunctionele natuur. Een voorbeeld hiervan is de Mosselwiel. Het agrarisch beheer gaat hier samen met natuurontwikkeling.

In het kader van het rijksstreven om meer robuustere zones te creëren ligt de nadruk voor Zijpe om de natuurwaarden te verhogen met name op de randen van de gemeente: De Duinen met de binnenduinrand, De Ecologische verbinding Zwanenwater-Amstelmeer rondom de Zijperzeedijk, de graslanden langs de Westfriese Omringdijk en het Natura-2000 gebied van polder Q en L met de Abtskolk (ook de putten hoort hierbij, maar dit valt niet onder de gemeente Zijpe) (zie fig. 5.1 volgende bladzijde).



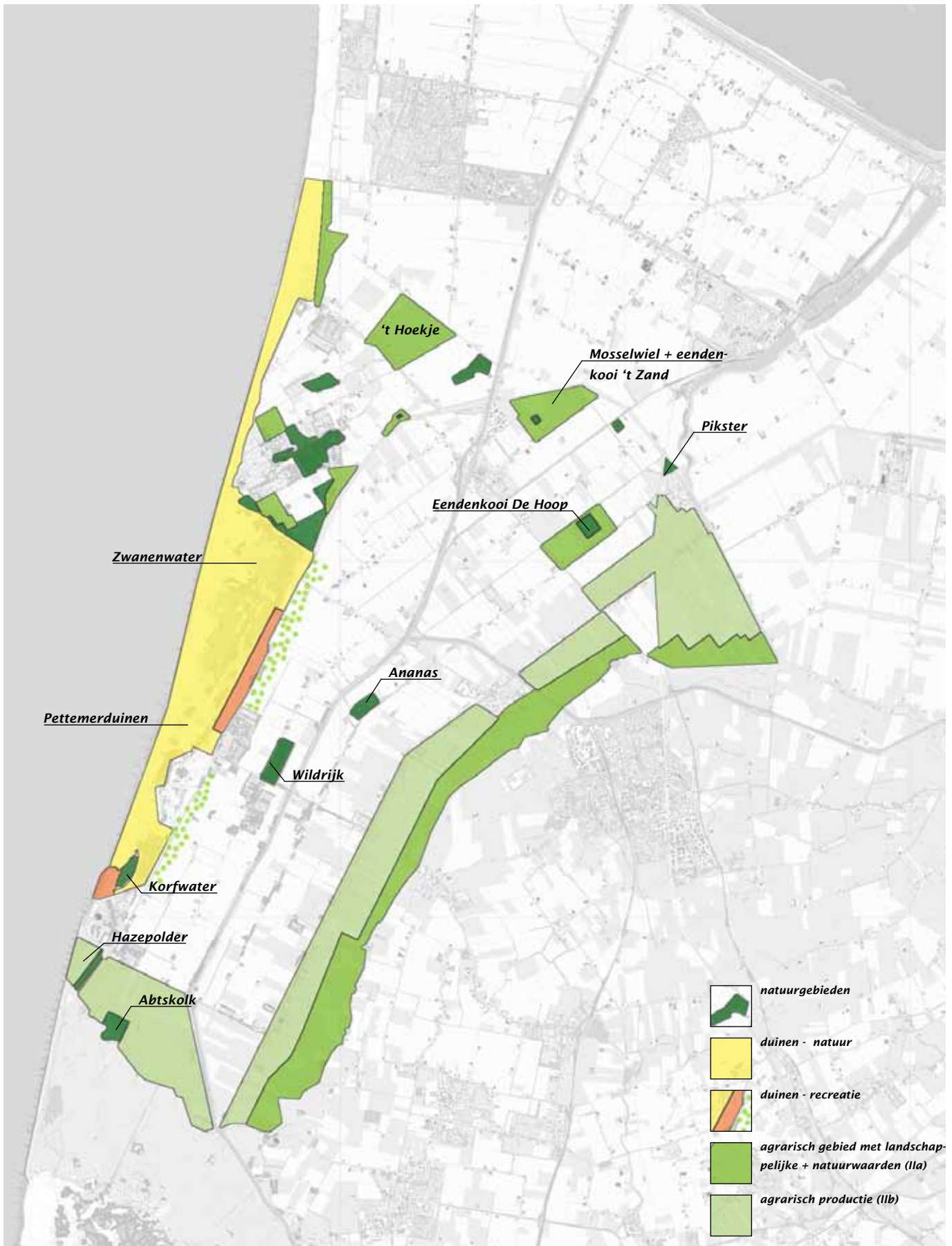
foto: Huiszwaluw



foto: Grutto

Gebied	Oppervlakte	Eigendom / beheer	Bestemming	Natuurtype
Nageoeg natuurlijk Begeleid natuurlijk	> 1.000 ha > 500 ha	Met name natuurorganisaties	Natuur	Grootschalige processen Grote eenheden duingebied of bos en heide
Duinen Den Helder en Callantsoog, incl. Noordduinen, Botgat, Kooibosch, Luttickduin en De Nollen van Abbestede	260 ha in Zijpe (deel van 734 ha Zijpe en Den Helder)	Landschap Noord-Holland, Staatsbosbeheer, Natuurmonumenten, Domeinen, Defensie	Natuur Habitatrichtlijn Natura 2000 Landschap	Grijze duinen (H2130), duinheiden met kraaihei (H2140), duindoornstruweel (H2160), kruipwilgstruweel (H2170), vochtige duinvalleien (H2190) Botgat Duinbossen (H2180) Kooibosch (Nathooiland en moerasbegroeiing (H6410) Kooibosch
Zwanewater en Pettemerduinen, incl. Korfwater Excl. ECN terrein en camping	773 ha	Natuurmonumenten, Staatsbosbeheer, Hoogheemraadschap, Landschap Noord-Holland, Defensie, particulieren	Natuur Habitatrichtlijn en Vogelrichtlijn Natura 2000 Landschap	Witte duinen (H2120) Grijze duinen (H2130), duinheide met kraaihei (H2140), duinmeren, dotterbloemgrasland, moeras met overjarig riet, galigaanmoerassen (H7210), vochtige duinvalleien (H2190), natte moerasheide, heischrale graslanden (H6230), droge bossen (H2180A) broekbossen (H2180B), kruipwilgstruweel (H2170), naaldbos
Abtskolk en de Putten Polder Q en L	612 ha	Staatsbosbeheer Natuurmonumenten	Natuur, Agrarisch Vogelrichtlijn Natura 2000	Meren (H3150) en moerassen Graslanden, Ruigten en zomen
Halfnatuurlijk	1 - 100 ha	Natuurorg. Overige	Natuur Natuur	Specifieke planten- of diergemeenschappen
De Pikster	1,85 ha	LNH	Natuur	Rietveen (H7140B), Ruigten en zomen (H6430)
Grasland K.Ruigeweg/spoorlijn		LNH	Agrarisch	Grasland met potenties
Wildrijk	17 ha	LNH	Natuur	Bos (landgoed) met stinzeplanten
't Hoekje		SBB	Natuur	Bossen, Recreatiebos
Ananasbos		Hooge Huijs	Natuur	Bos (landgoed) met stinzeplanten
Eendenkooi de Hoop en aangr. graslanden	22,7 ha	Landschap Noord-Holland	Natuur, agrarisch en eendenvangst	Eendenkooien
Eendenkooi 't Zand	26 ha	LNH	Kooi Natuur Grasl. agrarisch	Eendenkooi, bos en open water
Eendenkooi Strooper, zonder graslanden		Particulier	Natuur	Eendenkooien
Natuurstrook bedrijventerrein 't Zand		Gemeente	Natuur	Natte tot vochtige eenheid, bloemrijk grasland Natuurrand
Natuurstrook langs P-terrein Groote Keeten		Gemeente	Natuur	Natte tot vochtige eenheden natuurrand
Graslanden ten Noorden van Zwanewater		Natuurmonumenten	Natuur	Natte tot vochtige eenheden Grasland, tijdelijk baggerdepot
Bakkersdam			Natuur	Natte tot vochtige eenheden, Rietmoeras
Korfwater		SBB	Natuur	Zie Natura 2000
Duinrellen St. Maartenszee		Stichting Duinrellen	Natuur	Duinrellen, waterlopen
Multifunctioneel	1- enkele 100 ha	Divers	Bestemming Nevenfunctie natuur	Grote, zoete wateren, agrarisch gebied met gruttograsland en bloemrijke slootkanten, landgoederen, eendenkooien, recreatiegebied, productiebos of waterwingebied, overige
Open water, riet- en graslanden langs spoorbaan Schagen- AP		NS	Infrastructuur Natuur	Bloemrijke slootkanten natuurranden
Mosselwiel		Landschap Noord-Holland	Agrarisch	Agrarisch gebied met belangrijke natuurwaarden, gruttograslanden en bloemrijke slootkanten
Graslanden A. de Wit		Particulier	Agrarisch	Agrarisch gebied met gruttograsland en bloemrijke slootkanten
Houtopstanden (Korte) Ruigeweg		Particulier en HHNK	Waadevolle houtopstanden	Bossen, geriefhoutbosjes, windkering, natuurwaarden met evt. stinzeplanten
Polder 't Hoekje		Particulier	Agrarisch	Meer of minder intensieve graslanden
Kleiput Zijperdijk		Hooge Huijs	Jacht/Natuur	Kleiput, landgoed
Zijperdijk		HHNK	Waterkering Recreatie/natuur	Dijken (zand)
Slikkerdijk		HHNK	Waterkering Agrarisch/natuur	Dijken (klei)
IIA gebieden IIB gebieden		Particulier	Agrarisch Landschap/Natuur	Agrarisch gebied, (grutto)graslanden
Groote Sloot		HHNK	Boezemwater	Trekvaart (grote) zoete wateren
Noord-Hollandsch Kanaal met oevers		Provincie NH	Boezemwater Scheepvaart/	Kanaal (grote) zoete wateren
Bermen van enige omvang		HHNK, Provincie, Rijk, Gemeente	Infrastructuur Natuur	Overige natuurranden
Bollengronden, met name R en N/S		Particulier	Agrarisch Natuur	Intensieve bollenteelt/akkerlanden Inundatie van bollenpercelen
Erfbeplanting en buiten-plaatsen met aanplant		Particulier	Waadevolle houtopstanden	Bossen, windkering, natuurfunctie met evt. stinzeplanten
Binnenduinrand		Particulier	Agrarisch/Natuur	Schrle graslanden
Noord Schinkeldijk		HHNK		Dijken
Callantsogervaart		HHNK	Boezem, water	Vaart , zoete wateren
De Alpen (uitloper Luttickduin)		Gemeente	Agrarisch	Stuifduin in gebruik als grasland
Zijperzeedijk/Oosternollen		HHNK	Recreatie	Stuifduin(richel)
Schoolse Zeedijk		HHNK	Waterkering	Dijken
Onderzoekslocatie Petten			Bedrijventerrein	Duingebied, bedrijfsbestemming
Bermen Westerduinweg		Provincie/ HHNK	Infrastructuur	natuurranden
Productiebossen Burgerbrug		Particulier	Agrarisch Natuur	Productiebos evt. met stinzeplanten
Boskorpolder		Gemeente	Agrarisch/Recreatie Natuur	Agrarisch gebied, (grutto) graslanden
Kwelgebieden	Nvt	Nvt	Divers	overige

Tabel: overzicht van de natuur- en leefgebieden in Zijpe



figuur 5.1: Natuurkaart Zijpe

Soortenbeleid voor Zijpe

Volgens het soortenbeleid heeft de gemeente de verantwoordelijkheid voor alle binnen haar grondgebied voorkomende planten- en diersoorten. Het is noodzaak om bij ruimtelijke ontwikkelingen vooral actief rekening te houden met karakteristieke soorten die binnen de gemeente voorkomen of vanwege hun bedreigde of kwetsbare voorkomen in Europa en/of Nederland op een Rode Lijst staan. Een overzicht van de karakteristieke soorten in Zijpe staan in tabel op de volgende bladzijde. elke maatregelen zinvol zijn voor deze soorten hangt af van de wijze waarop de waargenomen soorten het gebied gebruiken, waarom ze hier voorkomen en binnen welk specifiek gebied van Zijpe. De grutto gebruikt het poldergebied bijvoorbeeld als verblijfs-, fourageer- en broedgebied. De lachstern daarentegen gebruikt Zijpe als doortrek- en tijdelijk gebied in de periode van juni tot september. Het is interessant om op te merken dat voor veel soorten maatregelen mogelijk zijn die geen of weinig schade of overlast voor andere gebruikers van het gebied veroorzaken.

Vogelsoorten		
Gebied	Soorten	Functie
Duinen	Tapuit, graspieper Ransuil, grauwe klauwier Blauwe kiekendief Velduil	Broedgebied Slaapplaats Doortrekgebied
Agrarische graslanden	Grutto, tureluur Kemphaan, kwartel, patrijs Watersnip, wulp, goudplevier Dwerggans, slobbeend, wintertaling Lepelaar, Grote en kleine zilverreiger, lachstern, visdief	Broedgebied Foerageergebied, doortrek Wintergast Wintergast, foerageergebied Foerageergebied (sloten)
Open water, rietmoeras	Dodaars, zomer- en wintertaling Bardman, roerdomp, porseleinhoen, purperreiger	Wintergast, broedgebied Broedgebied
Kustzone, ondergelopen bollenland	Bontbekplevier, blonde ruiter, steltkluut, strandplevier, oeverloper, kemphaan	Vluchtplaats (doortrek)
Akkers en bollengebieden	Gele kwikstaart, veldleeuwrik Kemphaan, kwartel, patrijs Lachstern, lepelaar, grote en kleine zilverreiger, visdief	Broedgebied Foerageergebied, doortrek Foerageergebied (sloten)
Eendenkooi	Boomvalk, slechtvalk, grauwe vliegvanger Kleinen en grote zilverreiger	Broedgebied Slaapplaats
Bos- en struweel	Grote bonte- en groene specht, grote lijster, koekoek Ijsvogel Patrijs, kwartel	Broedgebied Foerageergebied (sloten) Schuil- en rustplaats
Dijken	Graspieper Kneu, paapje	Broedgebied Doortrekgebied
Bedrijventerrein ECN	Stormmeeuw	Broedgebied
Boerderijen, vaarten, in en om het huis	Kerkuil, steenuil, ringmus, huismus, huiszwaluw, boerenzwaluw	Broedgebied
Zoogdieren		
Rosse woelmuis, veldmuis, dwergmuis, dwergspitsmuis, waterspitsmuis Bunzing, wezel, hermelijn, egel Waternleermuis, meervleermuis, laatvlieger, ruige dwergvleermuis, gewone dwergvleermuis, grootoorvleermuis		
Amfibieën		
Gewone pad, groene kikker, bruine kikker, kleine watersalamander, rugstreeppad		
Vissen		
Bittervoorn, driedoornig stekelbaars, kleine modderkruiper, grondel, paling, zeelt, snoek		
Dagvlinders		
Groot en klein koolwitje, klein geaderd witje, citroenvlinder, atalanta, distelvlinder, kleine vos, dagpauwoog, duinparelmoervlinder, argusvlinder, hooibeestje, bruin zandooje, blauwtje, sint jansvlinder, kommavvlinder, kleine vuurvlinder		

Tabel: Voor Zijpe karakteristieke soorten



foto: Abtskolk



foto: Kleiput Callantsooij

5.6 Kansen voor multifunctionele natuur is uitdaging voor gemeente

In de categorie multifunctionele natuur zijn grote winsten te behalen. Bij ontwikkeling van ruimtelijke initiatieven als bijvoorbeeld reconstructie, herinrichting, aanleg van waterberging, stedelijke uitbreiding of het aanleggen van recreatieve voorzieningen kan ontwikkeling van natuurwaarden 'meegekoppeld'⁴ worden. Zo kan het gebied binnen de andere gebruikseisen een grote betekenis hebben of krijgen als leefgebied voor een groep van soorten. Met name hier kan de gemeente een belangrijke rol spelen, enerzijds als stimulator, anderzijds bij de afweging tussen en afstemming met alle belanghebbende partijen. Als nieuwe ontwikkelingen kunnen aansluiten op bestaande leefgebieden voor natuur vergroot dit de oppervlakte aaneengesloten natuur. Voorbeelden zijn het Duinzoomproject en de ontwikkelingen rond Boskerpolder.

5.7 Beleidswensen voor natuur

Ten aanzien van soorten

- Zorgen voor het duurzaam in stand houden van de in de gemeente Zijpe van nature voorkomende soorten en populaties
- Daarbij bijzondere aandacht voor bedreigde en/of voor Zijpe karakteristieke soorten: de Rode Lijst soorten, soorten die bijzondere aandacht genieten op grond van de Flora- en Faunawet, Natura 2000 of Soortbeschermingplannen.
- Daarnaast wordt aandacht besteed aan de kenmerkende en karakteristieke plant- en diersoorten binnen de gemeente Zijpe

Ten aanzien van leefgebieden

- Verdere realisering en optimalisering van de Ecologische Hoofdstructuur en (concept) Natura 2000-gebieden. Dit levert op termijn een belangrijke bijdrage aan het behoud en herstel van veel plant- en diersoorten
- Bij het kiezen van de 'te verdelen' natuurhectares is het efficiënter te streven naar meer aaneengesloten, wat grotere en robuuste eenheden, aansluitend aan (concept) Natura 2000-gebieden, dan het creëren van kleine geïsoleerde nieuwe natuurgebieden midden tussen andere functies.
- Zo mogelijk scheiding van functies landbouw en natuur nastreven om zo min mogelijk hinder en schade naar beide zijden te veroorzaken.
- Versnippering van natuurgebieden voorkomen en enclaves zonder natuurdoel in natuurgebieden zo mogelijk vermijden of opheffen
- Wanneer er ruimtelijke initiatieven zijn waarvan de hoofdfunctie anders is dan natuur dan de ontwikkeling van natuurwaarden meekoppelen met het initiatief. Bij ontwikkelingen natuurkansen altijd als volwaardig onderdeel meewegen.
- Karakteristieke en kenmerkende landschaps- en/of natuurelementen behouden en optimaliseren qua natuurfunctie
- Aansluiten bij de abiotische⁵ potenties van een gebied (bodemtype, grondwatertrappen, geomorfologie (nollen), grondwaterrelaties, zoete en zoute kwelsituaties)
- Zorgvuldig de verstoringsfactoren meewegen bij de invulling van andere beleidswensen, zoals het aanleggen van fietspaden en wandelpaden. Afwegingen zijn maatwerk; soms is bijvoorbeeld afsluiting in het broedseizoen voldoende.



foto: Lepelaar



foto: Tapuit

Meer specifiek

- De Ecologische hoofdstructuur (EHS), inclusief ecologische verbinding Zwanewater-Amstelmeer realiseren, inclusief het versterken en verbreden van kleiputten, moerassen, en rietlanden langs de randen, voor zo ver op vrijwillige wijze haalbaar op een robuuste en multifunctionele manier (Noordboog)
- Het is wenselijk nollen - met name in de binnenduintrand - te behouden of herstellen tot droge schrale (duin) graslanden of bloemrijk grasland of heide. Koppelen aan (concept) Natura 2000 Duingebieden.

4 Met het zogenaamde 'meekoppelen' wordt bedoeld: maatregelen die bijdragen aan het herstel van de gunstige staat van instandhouding van de soorten. De projecten kunnen zeer groot van omvang zijn en de meerwaarde voor soorten kan hoog zijn of naderhand ontstaan.

5 Externe milieufactoren die geen biologische oorsprong hebben

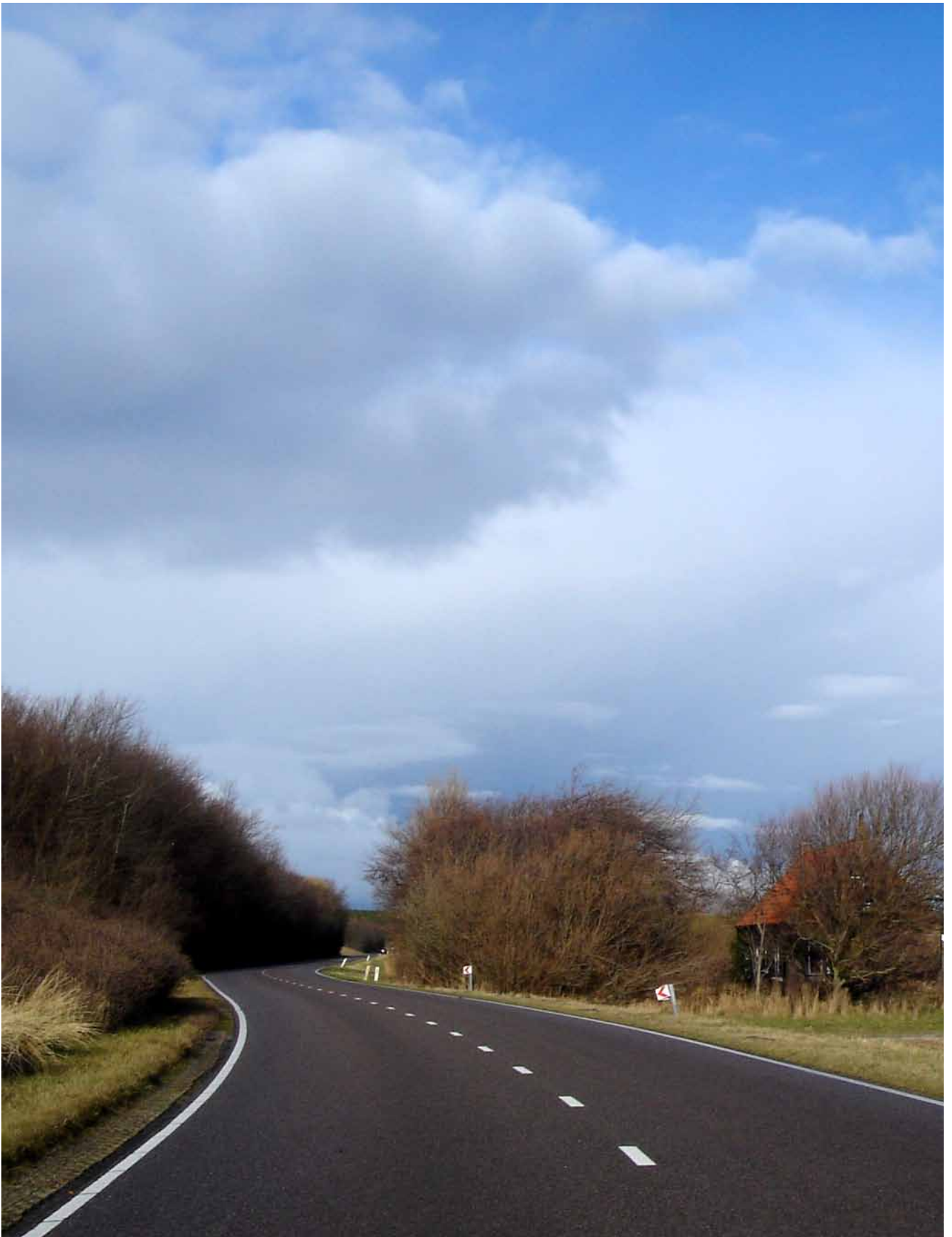


foto: Wensbeeld binnenduintrand (Duinweg nabij de Donkere Duinen in Den Helder)



figuur 5.2: Natura 2000

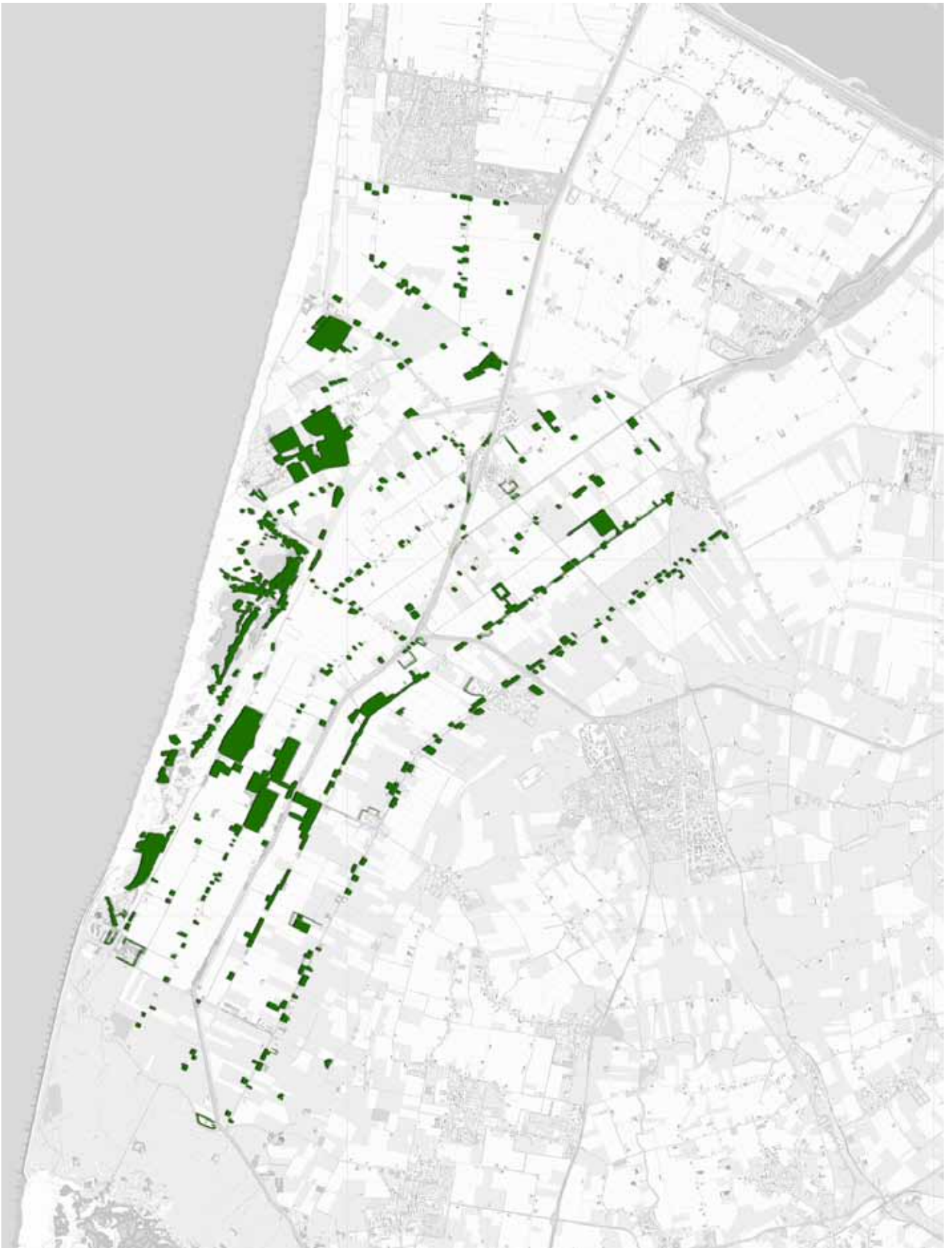


figuur 5.3: EHS

- Duinrellen, kwel behouden/herstellen, tevens als verdrogingbestrijding. Kwelwater heeft hoge natuurpotenties. Het is daarom goed om kwelsituaties te beschermen en gradiënten terugvinden. Dit geldt zowel voor zoete, zoute als brakke kwel. In het westelijke deel van de polder (de binnenduinrand) is ter hoogte van de duinen sprake van kwel (zoet en zout). Het ondiepe grondwater staat op circa 0,5 tot 1,0 meter onder maaiveld. Door het water daar vast te houden wordt tevens de verdroging in de duinen tegengegaan. Het afstromende schone water (de duinrellen) gebruiken voor natuurlijke elementen in de polder.
- Graslanden inrichten als/geschikt maken voor (uitgestrekte) weidevogelgebieden en foerageergebieden voor wintergasten. Koppelen aan inrichting en beheer Schager Wad, Polder Q en L (concept Natura 2000-gebied Abtskolk en de Putten).
- Omgravingen in zavel/kleigebied voorkomen. Deze gronden worden dan namelijk onomkeerbaar ongeschikt als matig voedselrijke vochtige graslanden (weidevogelgebied).
- Ontwikkeling binnenduinrand. Uitvoering van de ontwikkeling van de binnenduinrand zoals afgesproken in de Integrale Ruimtelijke Visie (IRV) met droge bossen met eik/beuk op de hogere delen in de luwte van de duinen en in de vochtige lage delen wilgen en duindoornstruweel (zie foto). Verder streven naar droge schrale, bloemrijke graslanden langs binnenduinrand. Koppelen aan (concept) Natura 2000 Duingebieden.
- Nieuwe geriefhoutbosjes of laanbeplanting zo mogelijk laten aansluiten op (bestaande) bospercelen waardoor vergroting aaneengesloten (bos)oppervlak ontstaat.
- Bij inundatie van bollenpercelen (zie foto) op grof zand profiteren van inundaties. Zonering indien mogelijk.
- Baggerdepots (voor schone bagger) bieden potenties voor nieuwe recreatiegebieden met natuurwaarden. Er is een gebrek aan dit soort depots.
- Dijken en bermen: Versterken natuurdoelstelling en natuurbeheer als natuurranden door de polder
- Waterlopen en vaarten, waterkwaliteit en beheer verbeteren, waar mogelijk inrichting verbeteren, inrichting conform EHS. Gradiënten terugvinden.
- Natuurgebieden in particulier beheer. Gebieden met de bestemming natuur die nu in particuliere handen zijn onderbrengen bij natuurbeherende organisaties om daarmee optimale inrichting en beheer te kunnen realiseren. Indien het laatste niet mogelijk is op andere wijze trachten meer invloed te krijgen over het gebied om bijvoorbeeld verrommeling tegen te gaan en behoud van het gebied in de huidige status te monitoren.



foto: inundatie van bollenvelden (inundatie is het tijdelijk onder water zetten van bollenvelden als ziektebestrijding)



figuur 6.1: Groenstructuur Zijpe

6. De groenstructuur

In het vorige hoofdstuk is het onderwerp natuur behandeld, een van de onderdelen van de groenstructuur in Zijpe. De groenstructuur omvat echter meer dan natuur; het vervult verschillende functies. Een goede groenstructuur versterkt alle kwaliteiten en het vormt zo als het ware de kroon op de omgevingskwaliteit van Zijpe.

6.1 Wat is groen?

Onder 'groen' verstaan we alle groenelementen, bestaande uit houtachtige en/of kruidachtige gewassen zoals bomen, heesters, bollenvelden en gras binnen de gemeente Zijpe.

In de dorpen is het groen een belangrijk onderdeel naast bebouwing, verharding en watergangen. Denk daarbij aan de solitaire (straat)bomen, bomenrijen, vakken met heesters of gazon, vaste planten borders, bosplantsoen, plantsoenen, parken, begraafplaatsen en sportvelden. Uitgezonderd de particuliere tuinen is het groen in de dorpen grotendeels in beheer van de gemeente. Het algemene beeld is dat het openbaar groen in Zijpe in behoorlijke staat is.

Groenelementen in het buitengebied bestaan uit bomenlanen, houtopstanden, erfbeplanting, bosvlakken, groene recreatiegebieden en ook uit natuurgebieden. Niet alle groen is dus natuur en dat hoeft ook niet.

De meeste groene elementen in het buitengebied zijn niet in beheer bij de gemeente. Boeren beheren hun graslanden en bollenvelden, terreinbeheerders de natuurgebieden, het waterschap, provincie en rijk meestal de waterwegen en bermen en de eigenaren hun erven. De optelsom en het samenspel hiervan maakt de kwaliteit van onze groene omgeving.

Groen heeft verschillende functies, en in de meeste gevallen zelfs een combinatie daarvan. Het is belangrijk dat de gemeente Zijpe bewuste keuzes maakt welke gewenste (dubbel)functies ze nastreeft per locatie of gebied.

6.2 Functies van groen



foto: Ruigeweg



foto: Belkmerweg

Welzijnsfunctie	Het is uit wetenschappelijk onderzoek gebleken dat groen een belangrijke bijdrage levert aan het welzijn van mensen
Recreatieve functie	Het groen is een plek of een decor van een plek waar mensen kunnen genieten en ontspannen door spelen, wandelen of de hond uitlaten, en het buiten zijn: het weer en de seizoenen kunnen beleven.
Decor functie (esthetisch)	Groen zorgt voor de verfraaiing van ons landschap. Met name op wijkniveau in de dorpen is deze functie van groot belang.
Ecologische/ natuurfunctie	Groen dat van belang is voor het in stand houden of versterken van de natuurwaarden, in het bijzonder in de natuurgebieden en bij ecologische verbindingen
Waterbergende functie	Groen kan geschikt zijn voor (tijdelijke)opvang van water. Zowel in de dorpen als in het buitengebied is daar behoefte aan.
Ruimtelijke functie	Groen kan de ruimtelijke structuur versterken. Deze functie is vooral belangrijk in het buitengebied en bij de hoofdontsluiting en de verbindingen tussen dorp en buitengebied. Een goede groenopbouw versterkt de ruimtelijke structuur.
Afschermende functie	Groen bedoeld als visuele afscherming voor detonerende elementen (grootschalige bebouwing) of windkering bij bijvoorbeeld fietspaden en sportvelden. Meestal een dicht opgaand scherm van bomen en opgaand groen.
Historische functie	Groen als aanduiding van de historische structuur van een dorp, zoals een monumentale boom op een plein.

6.2 Groenbeleid

Boswet uit 1961

De Boswet heeft tot doel om bossen/bomen te beschermen buiten de bebouwde kom. In het kort zegt de Boswet: wat bos is, moet bos blijven. Bos dat wordt gekapt, moet worden herplant. Als dat niet kan op dezelfde plaats, dan elders. Dit is geregeld in een compensatieregeling. Alleen bij een groot maatschappelijk belang wijkt de Boswet. Als de gemeente geen kapvergunningregeling heeft geldt de Boswet ook binnen de bebouwde kom. Dat is in Zijpe niet het geval.

Groenbeleidsplan 1992

Het vorige Groenbeleidsplan van de gemeente dateert uit 1992 en is daarom aan

actualisatie toe, in de eerste plaats om het aan te vullen met de ideeën uit de Landschapsvisie Noordelijke Zandgebied & Kustzone. Daarnaast staat de wereld ook in Zijpe niet stil en nieuwe ontwikkelingen als nieuwe woonwijken en veranderende inzichten vragen om aanvullend beleid. Ook biedt een nieuwe groene visie de kans om wensen en knelpunten vanuit de gemeente en de burgers op te lossen, zoals de wens voor een verbetering van het kapvergunningenbeleid of kostenbeheersing. *Veelkleurig Landschap* biedt deze actualisatie.

Iepenbeleid

Sinds 1991 zijn de gemeenten verantwoordelijk voor het onder controle houden van de iepziekte. De iepziektebestrijding vond in 2008 nog plaats conform het convenant dat de gemeente met de Provincie heeft afgesloten.

6.3 De hoofdgroenstructuur van Zijpe

De hoofdgroenstructuur in Zijpe bestaat uit de ruimtebepalende groene elementen die beeld- en structuurbepalend zijn voor de hele gemeente. Dat zijn:

- De duinen
- De dijken
- De houtwallen van de Ruigeweg en Korte Ruigeweg
- De eendenkooien
- De erfbeplantingen en andere elementen, die als waardevolle houtopstanden in het bestemmingsplan zijn opgenomen
- De laanbeplanting (of het ontbreken daarvan) langs de ontsluitingsroutes van de dorpen
- De natuurgebieden met groene houtopstanden zoals het Kooibos, Luttickduin, Ananasbos, bos 't Hoekje en het Wildrijk. (De Nollen van Abbestede, de Abtskolk en het Mosselwiel zijn zeer belangrijk als natuurgebied, maar zijn, vanwege het ontbreken van opgaande beplanting, niet opgenomen in de hoofdgroenstructuur)
- De beplanting langs de Zeeweg en St. Maartensweg
- De Kleiput langs de Zijperzeedijk

De uitwerkingen van deze elementen van de groene hoofdstructuur en die van de dorpsgroenstructuur worden uitgewerkt in de streefbeelden in deel B van het drieluik.

6.4 Aandachtspunten voor de (hoofd)groenstructuur

- De duinen en binnenduintrand. De overgang tussen de duinen en de polder is nu een harde lijn, terwijl dit in vroeger tijden een geleidelijke overgang was. In beleidsplannen (waaronder IRV, toekomstvisie en Landschapsvisie Noordelijk Zandgebied & Kustzone) van de gemeente is het uitgangspunt de binnenduintrand langs de Westerduinweg verder te ontwikkelen.
- Ruige Weg + Korte Ruigeweg. De kwaliteit van de bestaande boom- en struwelstrook langs de Ruigeweg wordt uitgehold door recreatiewoningen en parkeerplaatsen. Waar de Korte Ruigeweg bij het Kanaal Stolpen-Schagen komt is de beplanting helemaal verdwenen.
- Waardevolle houtopstanden en bomen. De waardevolle houtopstanden in gemeentelijk, particulier of overig bezit zijn op basis van eerdere inventarisaties, de in 2008 uitgevoerde bomeninventarisatie en het huidige bestemmingsplan wel beschreven en beschermd, maar staan toch voortdurend onder druk.
- Erfbeplanting. Erfbeplantingen vormen een essentieel element voor de kwaliteit van de hoofdgroenstructuur. De bestaande erfbeplantingen staan onder druk. Ze teren in op kwaliteit door uitbreiding van gebouwen en bouwkavels. Bij nieuwbouw ontbreekt vaak erfbeplanting of is die onder de maat, terwijl deze juist hier belangrijk is.
- Kansen voor nieuwe waardevolle groene houtopstanden. Bij nieuwbouwplannen is het noodzakelijk ook nieuwe groene ruimte te realiseren voor de bestaande en de toekomstige bewoners.
- Eendenkooi Anna Paulownaweg. De Eendenkooi aan de Anna Paulownaweg heeft een natuurbestemming, maar is in zeer slechte staat, zowel uit oogpunt



foto: beplanting Grote Sloot

- groenkwaliteit als natuurkwaliteit. Een herstructurering kan dit element een meerwaarde geven, zowel qua de natuurwaarde als landschappelijke en recreatieve mogelijkheden. De Kooi is echter slecht bereikbaar en in particulier bezit.
- Recreatiegroen/natuur. Veel van de grotere groengebieden zijn natuurgebieden met kwetsbare natuur en daardoor soms beperkt of zelfs niet recreatief toegankelijk. De gemeente heeft hier ook geen zeggenschap over. Er is een gebrek aan toegankelijke groene gebieden waar recreatiemogelijkheden centraal staan.
- Bij openbaar groen nadruk op kijkwaarde leggen. Het openbaar (gemeentelijk) wijkgroen heeft in belangrijke mate een structurerende functie. Daarnaast is de esthetische en gebruikswaarde op dit moment het meest bepalend. De soortkeuze wordt in eerste instantie daarop afgestemd en niet op de potentiële natuurwaarde, al kan deze beplanting wel ondersteunend zijn voor de natuurwaarden.
- Rustig straatbeeld. Het wijkgroen grenst in veel gevallen aan particuliere tuinen met een grote diversiteit. De gemeente streeft op dit moment naar een rustig beeld van het openbaar groen als tegenhanger hiervan.
- In het oude groenbeleid van 1992 wordt gepleit voor milieuvriendelijke onkruidbestrijding en gewasbescherming. Chemisch-synthetische gewasbescherming in het openbaar groen wordt al niet meer toegepast. Uit kostenoverwegingen en op basis van klachten van bewoners is de laatste jaren wel tot chemisch-synthetische onkruidbestrijding op bestrating overgegaan (en mede daardoor de klachten over onkruid afgenomen). Vanaf 2012 zal het gewasbeschermingbeleid van het Rijk echter naar verwachting sterk aangescherpt worden. Dit vraagt om heroriëntatie.
- Snoeien, omvorming, plantvakvervanging en ander onderhoud. De wijze van omvorming, onderhoud en snoeien behoeft heroriëntatie, uit visuele overwegingen en behoud van ecologische functies.
- Snippergroen. Snippergroen is inefficiënt in onderhoud en draagt nauwelijks bij aan de groene kwaliteit. De gemeente heeft al een begin gemaakt met het verminderen van snippergroen, onder andere door snippergroen te verkopen of te verhuren aan particulieren.

6.5 Beleidswensen voor de groenstructuur

- Onderzoeken hoe het recreatief gebruik van groen in de gemeente verbeterd kan worden. Te denken valt aan recreatieve routes, het benutten voor recreatieve doeleinden van overhoekjes of andere ongebruikte terreintjes in of bij een dorp. De gemeente wil op deze manier meer recreatieve uitloopegebieden creëren, met als hoofdfunctie recreatie en nevenfunctie natuur. Maak logische combinaties van functies.
- Een van de mogelijkheden daarvoor zijn wellicht baggerlocaties voor schone bagger, die later tot recreatief natuurlijk gebied worden gevormd. Dit is alleen wenselijk op gronden waar door het opbrengen van bagger geen natuurlijke potenties verloren gaan, dus alleen op kleigrond of anderszins al voedselrijke grond omdat bagger meestal voedselrijk is. Zo worden baggerlocaties geen tijdelijke en lelijke restgebiedjes, maar een bron voor groene kwaliteit.
- Het ontwikkelen van de binnenduinrand langs de Westerduinweg is een proces van lange adem en komt moeizaam tot stand, mede door de moeilijke afweging met landbouwbelangen en dat gronden niet beschikbaar komen of te duur zijn. Het voorstel is daarom te komen tot een gefaseerde aanpak, waarbij de volgende aspecten het eerste aangepakt gaan worden:
 - Een beplantingsplan (met duinvegetatie) van de openbare bermen waar dat mogelijk is en natuurlijk bermbeheer
 - Met daarin het versterken van de recreatieve fietsroute.
 - Zo mogelijk ook al een hoogwatervoorziening opnemen waar het kwel scherm afwezig is om hiermee de verdroging van de duinen aan te pakken
 - De parkeerproblemen rond de Lepelaar daarin te verwerken
 - Te streven naar natuurgerichte recreatieve groene bestemming met nevenfunctie natuur, in verband met het beperken van de externe werking
- Voor een evenwichtig en rustig straatbeeld biedt doorgaande laan-/straatbeplanting van bij voorkeur één boomsoort de basis voor kwaliteit en



foto: beplanting langs Grote Sloop

hebben grotere plantvakken met één soort de voorkeur. Deze plantvakken zijn bovendien efficiënter te onderhouden.

- Het is belangrijk een goed beheerplan op te stellen voor het openbaar groen, waarbij ook aandacht wordt besteed aan de wijze van snoeien en omvormen. Het is daarom belangrijk om vóór het maken van beheerplan eerst een omvormingsplan voorafgaand aan het nieuwe beheerplan te maken.
- Per dorp wordt een actualisatie van de gewenste verbeteringen en gewenste hoofd- en wijkontsluiting gemaakt. Dit gebeurt in de streefbeeld
- Het versterken van de ecologische waarde naast de esthetische (kijk)waarde van het openbaar groen, door altijd gebruik van inheemse soorten of vlinder-aantrekkende soorten serieus te overwegen (zie tabel), maar in ieder geval in principe toe te passen langs:
 - Buffergroen langs sportvelden, bedrijventerreinen etc
 - Slootranden, dorpsranden, waterwegen (zoals de Grootte Sloot)
 - Locaties met een bestaande hoge ecologische waarde of potentie (uitgewerkt in gebiedsuitwerkingen)
- Ziektebestendige rassen blijven kiezen zodat ongewenste chemisch-synthetische gewasbescherming niet nodig is. Het streven is ook terug te keren naar mechanische onkruidbestrijding met behoud van kwaliteit en binnen acceptabele kosten. Vanaf 2012 zal het gebruik van gewasbeschermingsmiddelen steeds moeilijker worden. Het is belangrijk om hierop te anticiperen.
- De gemeente wil zo weinig mogelijk snippergroen in bezit en beheer hebben. Dit is namelijk duur in onderhoud en geeft nauwelijks extra kwaliteit aan de buitenruimte. Daarvoor onderneemt zij de volgende stappen:
 - Het zoveel mogelijk afstoten van bestaand snippergroen, bijvoorbeeld aan particulieren (zoals al in gang gezet)
 - Bij herinrichting lastig te onderhouden randen en kleine hoekjes voorkomen (zoals ingewikkelde parkeerhoeken)
 - Bij nieuwbouwplannen zo weinig mogelijk snippergroen opnemen, maar streven naar een sterke (laan)boomstructuur en grotere vlakken op de juiste plek. Dit is ook op bedrijventerreinen van groot belang.
- De gemeente betreft vanaf het allereerste stadium de afdeling groen actief bij de planvorming van nieuwbouwplannen en herinrichtingsplannen, zowel uit oogpunt van kwaliteit als uit oogpunt van kostenbeheersing.
- Zodra duidelijk is op welke locatie ontwikkelingen gerealiseerd gaan worden, wordt de hoofdgroenstructuur bekeken en zonodig en mogelijk het randgroen of wenselijke laanbomen alvast geplant, zodat deze zich vroegtijdig kunnen ontwikkelen tot waardevol groen.
- Kosten van regulier onderhoud en beheer mogen in principe niet stijgen (per oppervlakte, bij uitbreiding zoals nieuwbouw ontstaan nieuwe kostenposten). Voor lokale kwaliteitsmaatregelen kan apart budget overwogen worden.
- De gemeente hecht grote waarde aan het behoud en verder ontwikkelen van een kwalitatief en kwantitatief goed bomenbestand, zowel wat betreft de bomen van de gemeente als de particulieren bomen. Om inzicht te krijgen in het gewenste bomenbeheer is een bomeninventarisatie uitgevoerd (loopt, is apart rapport, samenvatting moet in de bijlage van deze nota).
- Het huidige kapvergunningenbeleid is omslachtig en duur. Met de gegevens van de uitgevoerde bomeninventarisatie in de hand is het voorstel het kapvergunningenbeleid te herzien met als doel het eenvoudiger voor burger en gemeente te maken, echter uitdrukkelijk zonder de kwaliteit van het bomenbestand aan te tasten. Dit mede in het kader van de vermindering van de administratieve lasten (VAL)
- Bijzondere aandacht vragen de iepen. Naast het bestrijden van de iepziekte door kappen etc, is vanwege het beeldbepalende karakter gewenst voorlichting te geven over het belang van kappen van zieke bomen. Voor iedere gekapte iep moet een (resistent) exemplaar teruggezet worden of indien dit niet mogelijk is een inheemse boom met vergelijkbare kwaliteit.
- Landschappelijke inpassing is een vereiste bij nieuwbouw, bedrijfsverplaatsing, uitbreiding en functieverandering van gebouwen. Een beplantingsplan moet daarom een vast onderdeel bij de aanvragen van bouwvergunningen etc worden. Deze aspecten meenemen bij de uitwerking van de nieuwe bestemmingsplannen buitengebied. Landschappelijke inpassing is ook gewenst in de



foto: buffergroen Schagerbrug



foto: Belkmerweg/Wildrijk

agrarische productiegebieden, waar nieuwe gebouwen door hun schaal een grote impact hebben op het landschap. Met de inpassingseisen zal wel rekening gehouden moeten worden met de mogelijke flexibiliteit voor de bedrijven bij uitbreidingen in de toekomst. Afstemming met de Welstandsnota is nodig.

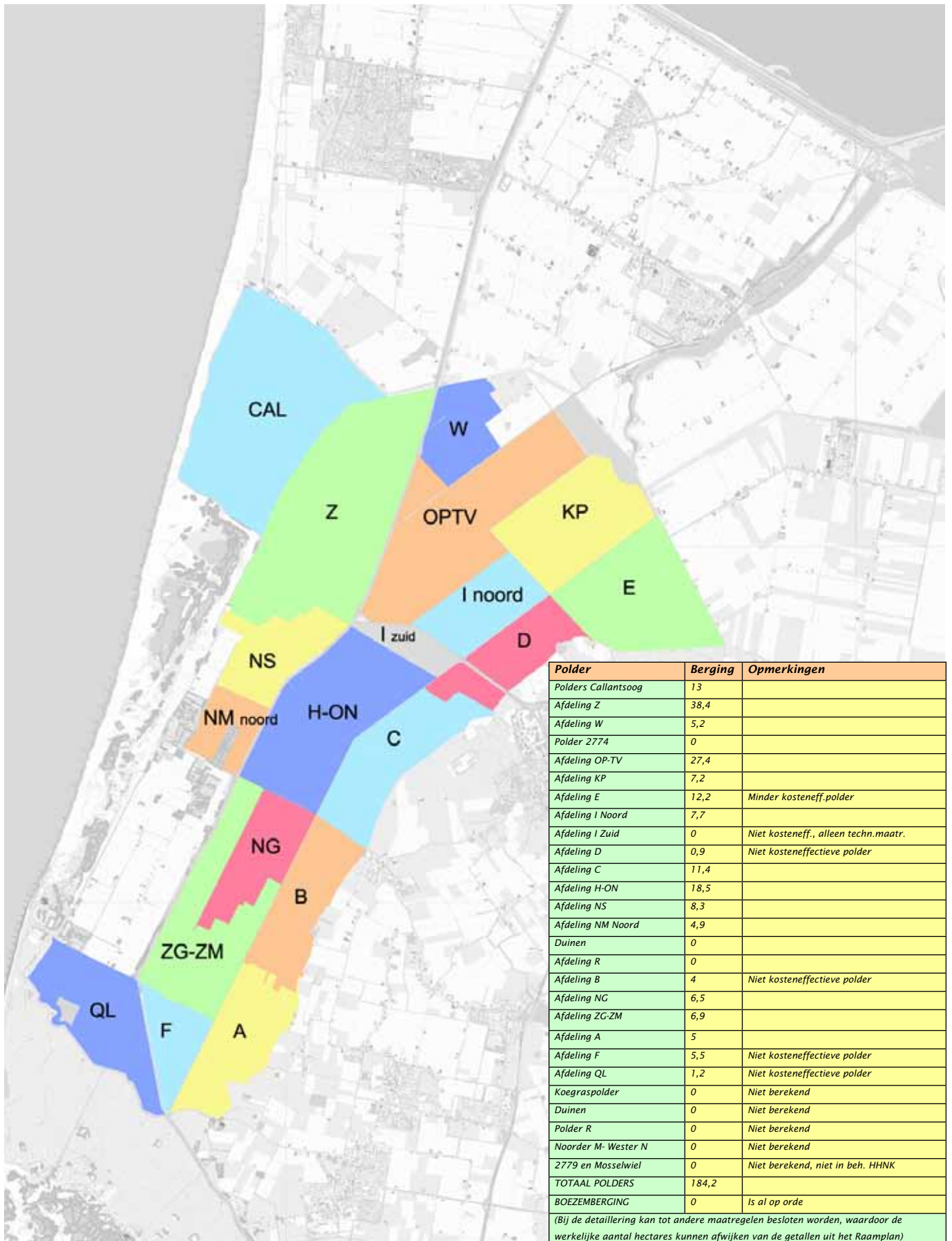
- Landschappelijke inpassing van bestaande gebouwen kan en zal de gemeente stimuleren door voorlichting, promotie en het zoeken naar aanvullende middelen. Een bijzondere vorm is het opwaarderen van boerenerven, waarvoor subsidiemogelijkheden zijn.
- De uitbreidende ontwikkeling van paardenhouderij en paardenbakken in het landschappelijke beeld heeft ook landschappelijke inpassing om verromming tegen te gaan.
- Nieuwe landgoederen. De gemeente ziet mogelijkheden voor nieuwe landgoederen als opwaardering van het landschap, met name langs de Grote Sloot en langs de binnenduinrand onder de volgende voorwaarden:
 - Ze voldoen aan de criteria voor nieuwe landgoederen, qua type bebouwing, minimale oppervlakte, inrichting en toegankelijkheid, niet te verwarren met woonlandschappen. (zie kader of streefbeeld) minimaal 5 ha, en maximaal openbaar toegankelijk.
 - De nieuwe landgoederen ondersteunen de landschappelijke hoofdstructuur, de vegetatie wordt daarop afgestemd.
 - Ze belemmeren niet de (ook te verwachten toekomstige) agrarische bedrijfsvoering van naastgelegen agrariërs, bijvoorbeeld in verband met milieunormen
- Indien nieuwbouw of uitbreiding van gebouwen aan de Ruigeweg noodzaak is, moet deze via een beplantingsplan, bijdragen aan versterking of verbreding van de groensingel, ter plekke of elders ter compensatie.
- De ruimtelijke karakteristiek van Zijpe kan versterkt worden door de bebouwde kom ruimtelijk zo gesloten mogelijk houden of maken in contrast tot de grote openheid van het buitengebied.
- De eenvoud en de nuchterheid van de plattelandskernen is een kwaliteit en willen we ook in de detaillering van de openbare ruimte handhaven of herstellen. Dit betekent een voorkeur voor eenvoudige doorgaande profielen, geen parkeervakken en geen verkeerremmende slingers en bochten in het lengteprofiel.
- De gemeente gaat door met bijdragen aan het instandhouden van de houtopstanden aan de Ruigeweg in samenwerking met de bestaande werkgroepen van bewoners die zich hiermee bezig houden
- De eendenkooi Anna Paulownaweg van particulier bezit onder landschappelijk of natuurbeheer brengen, in ieder geval de kooi zelf, maar als dit op vrijwillige gronden mogelijk is, ook de omringende gronden. Herstel van kooirecht wordt niet nagestreefd.
- Ten aanzien van beheer en onderhoud: Bosplantsoenen en windsingels alleen eenmaal in de vijf jaar dunnen, zoals momenteel al gebeurt. Ondergroei behouden. Het terugzetten van heesters gebeurt op dit moment eenmaal in de drie jaar. Op dit moment wordt dan een heel plantvak teruggezet. Voor het visuele beeld en de ecologische waarde heeft het de voorkeur ieder jaar een derde per plantvak terug te zetten. Zo blijft telkens tweederde van een plantvak intact. Dit vraagt een andere werkmethode, maar leidt niet of nauwelijks tot kostenverhoging.



foto: buffergroen Schagerbrug



foto: Belkmerweg/Wildrijk



figuur 7.1: Waterbergingsopgave (conform Raamplan bescherming tegen wateroverlast, HHNK 2005)

7. Water met waarde

Water is alom aanwezig in Zijpe. Dit hoofdstuk gaat in op die onderdelen van waterbeheer die te maken hebben met de ruimtelijke kwaliteit en gebruik. We gaan hier in op de bescherming tegen wateroverlast, de watertekorten in de landbouw, de verdroging van natuur en waterkwaliteit. We laten in dit hoofdstuk de zee buiten beschouwing, omdat Veelkleurig Landschap met name over het land gaat. Het waterbeheer is de eerste verantwoordelijkheid van het Hoogheemraadschap Hollands Noorderkwartier (HHNK), maar de gemeente Zijpe heeft op dit gebied ook een eigen taak en eigen belangen.

7.1 Bescherming tegen wateroverlast schept ruimtelijke kansen

In de loop van de vorige eeuw is veel oppervlaktewater verdwenen, onder andere door het dempen van sloten en de verstedelijking. Daarnaast verwacht men dat het in de toekomst door de klimaatverandering vaker, maar vooral heviger gaat regenen. Daardoor kan wateroverlast en schade ontstaan bij hevige regenbuien, wanneer de gemalen en de boezem het water niet meer op tijd kunnen afvoeren. Dit was onder andere een groot probleem in 1995 en in 1998. Het gevolg is wateroverlast en daarmee schade voor landbouw en soms ook voor de natuur. Het is daarom belangrijk de polders waterhuishoudkundig op orde te brengen door water in de eerste plaats zo lang mogelijk in de polders vast te kunnen houden, als het nodig is tijdelijk op te vangen ofwel te bergen en vervolgens af te voeren via de gemalen. Hierover zijn op landelijk niveau afspraken gemaakt in het *Nationaal Bestuursakkoord Water*, waaraan ook de gemeenten zich gecommitteerd hebben. Eén van de noodzakelijke maatregelen is – naast technische maatregelen als vergroten van gemaalcapaciteit en het aanpassen van stuwen - het realiseren van waterberging¹. Dat zijn gebieden waar het overtollige regenwater tijdelijk kan worden opgevangen bij hevige regenval.

Het Hoogheemraadschap trekt het proces om de polders waterhuishoudkundig op orde te maken, onder andere door de realisatie van de waterbergingsopgave. Voor de gemeente Zijpe is er een wateropgave van rond de 180 ha in 13 polders. Hiervan hebben zo rond de 160 ha een hoge prioriteit bij het Hoogheemraadschap. Hiervoor zijn financiële middelen bij het Hoogheemraadschap beschikbaar.



foto: waterberging



foto: waterberging (Twisk N-H)

Waterberging, voor elk wat wils

De essentie van een waterberginglocatie is dat deze tijdens hevige regenval de mogelijkheid biedt om overtollig water op te vangen. Dit kan op veel manieren en hoeft niet tot open waterplassen te leiden. Vrijwel in alle gevallen is het mogelijk om de aanleg van een waterberging te combineren met een andere ruimtelijke opgave of wens in het gebied (doelen te stapelen).

De mogelijkheden op een rij:

Verbreiding van de bestaande waterlopen, al dan niet met natuurvriendelijke oevers

Droge waterberging

In dit geval wordt grond op een gunstige locatie afgegraven tot net op of boven polderpeil. Onder normale omstandigheden staat er geen water. Alleen bij hevige regenval loopt het gebied onder. De grond kan in droge tijden agrarisch gebruikt worden of een andere functie hebben zoals ijs baan, recreatief fietspad, tennisbaan of fourageergebied voor vogels.

Plas-dras gebieden

Gronden worden afgegraven tot op of net onder polderpeil. Hierbij ontstaan gebieden met halfnat ondiep water tot maximaal 10 cm. Deze gebieden zijn vaak geschikt te combineren met natuurontwikkeling van moerastypes. Dilemma is dat dit vaak in agrarisch productiegebied ligt en men daar liever geen nieuwe natuurbestemming wil in verband met mogelijke schade of belemmeringen.

Open waterpartijen

Hierbij verandert de functie en bestemming, bijvoorbeeld in water met nevenfuncties als recreatie of natuur.

De juiste waterberging op de juiste plek

Bij waterberging wordt een stuk grond of oppervlaktewater geschikt gemaakt voor de tijdelijke opvang van overtollig regenwater, om daarmee toekomstige schade

¹ De water(berging)opgave in de tabel is berekend op basis van het huidige landgebruik. Als het gebruik van grond verandert, bijvoorbeeld bij woningbouw, is naast de waterbergingsopgave ook nog compensatie nodig. Dit wordt berekend in de verplichte watertoets/waterparagraaf. Dit komt dus altijd bovenop de waterbergingsopgave. Het is een taak van de gemeente ervoor zorg te dragen dat de wateropgave niet toeneemt bij wijziging van gebruik.

te voorkomen. Door waterberging op de juiste plek te leggen en te combineren met andere functies als natuur. Agrarische structuurverbetering en/of recreatie-ontwikkeling is er een unieke kans voor de gemeente op gewenste versterking van de ruimtelijke kwaliteit en medefinanciering van gewenste ontwikkelingen. Er ligt daarom niet alleen een verantwoordelijkheid maar ook een direct belang vanuit de gemeente om actief te participeren in het proces.

Actieve rol gemeente noodzaak

Het Hoogheemraadschap trekt het proces weliswaar, maar heeft de gemeente actief nodig bij het realiseren van de waterbergingsopgave. De gemeente is bij uitstek de partij die de verschillende belangen tegen elkaar moet en kan afwegen en moet daarom een actieve rol in dit proces vervullen. Zo kunnen de beste kansen voor combinatiemogelijkheden benut worden, die leiden tot een versterking van de ruimtelijke kwaliteit en kan schade en hinder voor natuur en landbouw zo veel mogelijk voorkomen worden. In de gebiedsuitwerkingen gaan we in op de concrete wensen en kansen. De rol van de gemeente is:

- Als verantwoordelijke: De gemeente zorgt dat de wateropgave niet toeneemt als gevolg van de uitvoering van ruimtelijke plannen. Ook bepalen zij samen met HHNK de stedelijke opgave voor wateroverlast en leggen de oplossingen daarvoor vast.
- Als regisseur: De gemeente draagt zorg voor de ruimtelijke inpassing, bij aan planvorming, en de integrale afweging van belangen, ofwel dat de juiste waterberging op de juiste plek komt.
- Facilitator: Efficiënt meewerken bij het zoeken naar medefinanciering en aan de eventuele benodigde inpassing van het ruimtebeslag in de gemeentelijke structuurvisie en de bestemmingsplannen, het afhandelen van de vergunningen etc., ofwel verankering in het beleid.
- Voorlichter: (samen met HHNK) goed communiceren met en informatie verschaffen aan de burger over de noodzaak, mogelijkheden, kansen en bedreigingen.

7.2 Watertekorten

De verandering van het klimaat geeft niet alleen een kans op natte periodes maar zal ook naar verwachting meer periodes met grote droogte kennen, met name in de zomer. Daarnaast zetten zoute kwel en verzilting als gevolg van bodemdaling de toekomstige beschikbaarheid van zoet water in droge periodes onder druk. Wanneer niet voldoende zoet water beschikbaar is, heeft dat vooral nadelige gevolgen voor de landbouw (verzilting) en de natuur (minder schoon gebiedseigen water). Maar ook de kerncentrale Petten zal in periodes van droogte over voldoende koelwater moeten beschikken. Het programma watertekort wordt uitgewerkt in de planperiode van WaterBeheerPlan 4 (WBP 4) en komt pas na 2010 beschikbaar. Het is nog niet te overzien wat de ruimtelijke consequenties daarvan zijn voor de gemeente Zijpe. Mogelijk moeten in de toekomst zoetwaterreservoirs worden aangelegd.

De gemeente kan het watertekort onder meer bestrijden door in stedelijk gebied het hemelwater gescheiden af te voeren van het afvalwater. Dit wordt bij nieuwbouw en reconstructie van wegen en pleinen in Zijpe al standaard meegenomen.

7.3 Verdroging van natuur

We spreken over verdroging van natuur als in een gebied met natuurfunctie de grondwaterstand onvoldoende hoog of de kwel (water dat omhoog komt) onvoldoende sterk is om de karakteristieke grondwaterafhankelijke ecologische waarden in dat gebied te garanderen. Een gebied met een natuurfunctie wordt ook als verdroogd aangemerkt als ter compensatie van een te lage grondwaterstand gebiedsvreemd water van onvoldoende kwaliteit moet worden aangevoerd.

Gevolgen van verdroging

In verdroogde gebieden gaan vaak veel van de oorspronkelijke diversiteit aan planten verloren, omdat sommige plantensoorten niet meer voldoende water kunnen krijgen (door daling van het grondwaterniveau) of omdat de samenstelling van het



foto: binnenduinrand - kwelwater



foto: abtskolk

water ongeschikt is. Bijzondere soorten zoals orchideeën, parnassia en zonnedaauw die gevoelig zijn voor dergelijke veranderingen worden dan verdrongen door minder gevoelige soorten als riet, pijpenstrootje en brandnetels. Met het veranderen van de vegetatie verdwijnen ook de daarbij horende lokale diersoorten.

Bestrijding van verdroging nodig in drie gebieden in Zijpe

Om de verdroging te bestrijden is in opdracht van de Minister door de provincies een lijst opgesteld met de meest kansrijke en kosteneffectieve gebieden wat betreft bestrijding van de verdroging: de zogenaamde TOP-lijst. Deze lijst maakt een onderscheid in TOP-A gebieden (gebieden van internationale betekenis) en TOP-B-lijst, de andere kansrijke gebieden. Voor Zijpe zijn dit:

- Duinen Den Helder-Callantssoog (circa 26 ha aanleg mogelijk)
- Duinen Zwanenwater en Pettemerduinen (circa 23 ha aanleg mogelijk)
- Abtskolk, de Putten (circa 75 ha aanleg mogelijk)

Rol van de gemeente

- Bij binnenduinrand actief participeren in het gebiedsproces om de kansen voor gebiedsontwikkeling optimaal te benutten
- Bij Abtskolk mede aandacht schenken aan de belangen van de agrariërs in het gebied
- Kansen voor medefinanciering onderzoeken

7.4 Waterkwaliteit

De kwaliteit van water is een belangrijke peiler voor een gezonde leefomgeving. Een goede (ecologische) waterkwaliteit is belangrijk voor de natuur: het zorgt voor helderder water, meer vis en water/oeverplanten en een gezonder ecosysteem. Maar ook voor de mens is een goede waterkwaliteit van belang: naast het belang van onze gezondheid en aspecten van duurzaamheid nemen de belevingswaarde en de recreatieve mogelijkheden in en op het water toe. *De Europese Kader Richtlijn Water (KRW)* beoogt de waterkwaliteit in stappen op orde te brengen. In Zijpe is sprake van drie soorten oppervlaktewater: duinwater, kwelwater en polder- en boezemwater, behorend tot de Schermerboezem. We gaan hieronder kort in op alle drie.

Duinwater

Voor de kwaliteit van het water in de duinen zijn weinig tot geen aanvullende maatregelen nodig om tot de gewenste toestand in 2015 te komen. De door de verschillende terreinbeheerders al uitgevoerde en ingeplande maatregelen zijn voldoende. De gemeente heeft hierin ook weinig invloed. Het belangrijkste aspect van duinwater is het zo lang mogelijk vast te houden in de duinen om de verdroging daar tegen te gaan en waar het uit de duinen afstroomt zo goed mogelijk te benutten door het zo lang mogelijk niet te vermengen met het nutriëntrijke polderwater, bijvoorbeeld door het herstellen van duinrellen zoals bij het duinrelproject in St. Maartenszee.

Kwelwater

Zoete, brakke en zoute kwel hebben bijzondere (natuur)potenties, vanwege de veelal bijzondere waterkwaliteit. Het gaat in veel gevallen om kleine locaties van beperkte omvang, waardoor de mogelijkheden voor gebruik voor recreatiedoeleinden beperkt zijn. De kwellocaties zijn voor een groot deel bij gebiedskenners bekend, maar er is nooit apart onderzoek naar gedaan om het totaal aan kwelpotenties in beeld te brengen. Gebieden met zoute of brakke kwel zijn bovendien voor landbouw minder geschikt.

Boezem- en polderwater

Uit onderzoek is gebleken dat de waterkwaliteit van het oppervlaktewater van polder en Schermerboezem in de Kop van Noord-Holland niet op orde is conform de KRW. In 2007 is in nauw overleg met de omgeving een maatregelenpakket opgesteld voor het op orde brengen van de ecologische waterkwaliteit. Hierover zijn ook met de gemeente Zijpe afspraken gemaakt. Een van de maatregelen met ruimtelijke aspecten en kansen is om 5 hectare natuurvriendelijke oevers aan te leggen,



foto: binnenduinrand - kwelwater



foto: Abtskolk

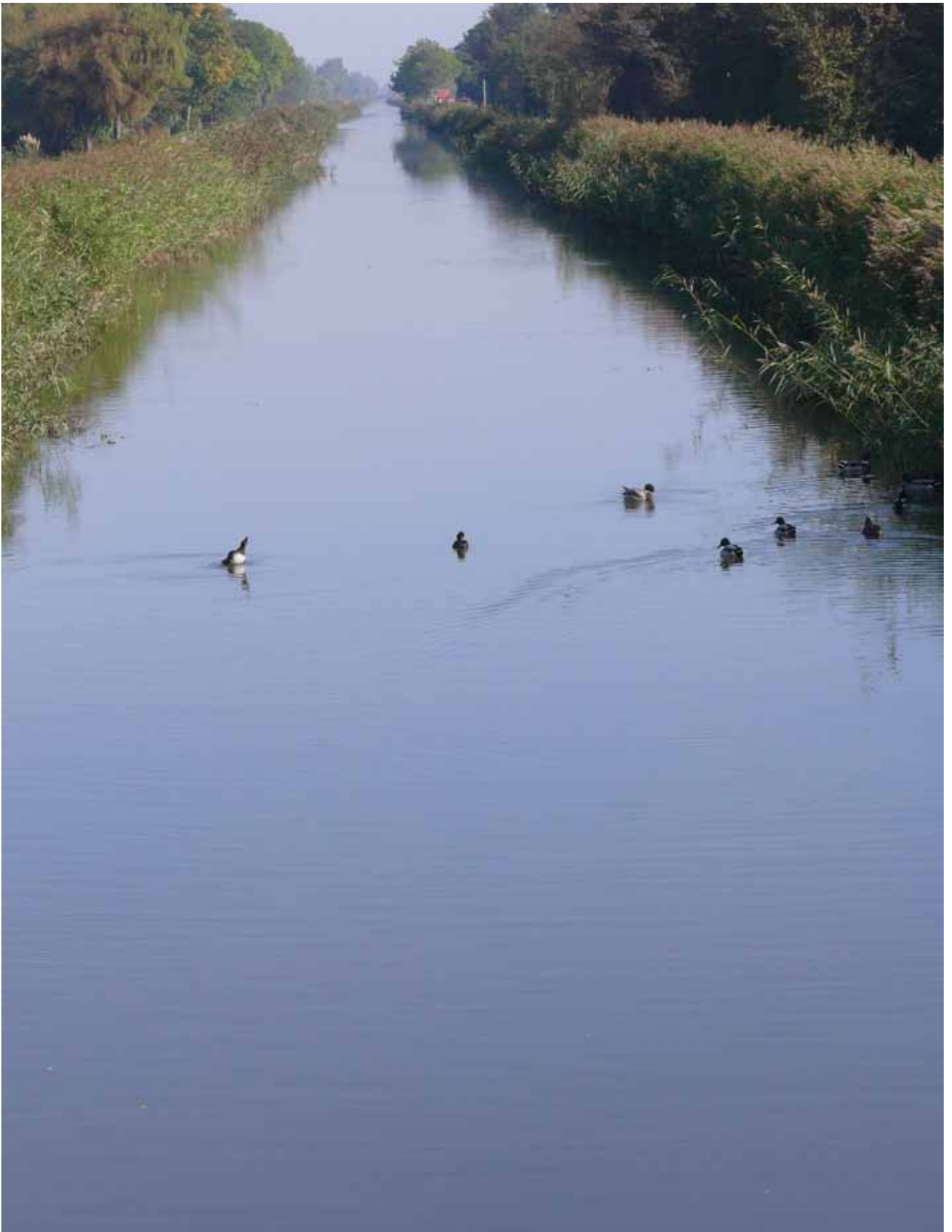


foto: Boezenwater - De Grootte Sloot

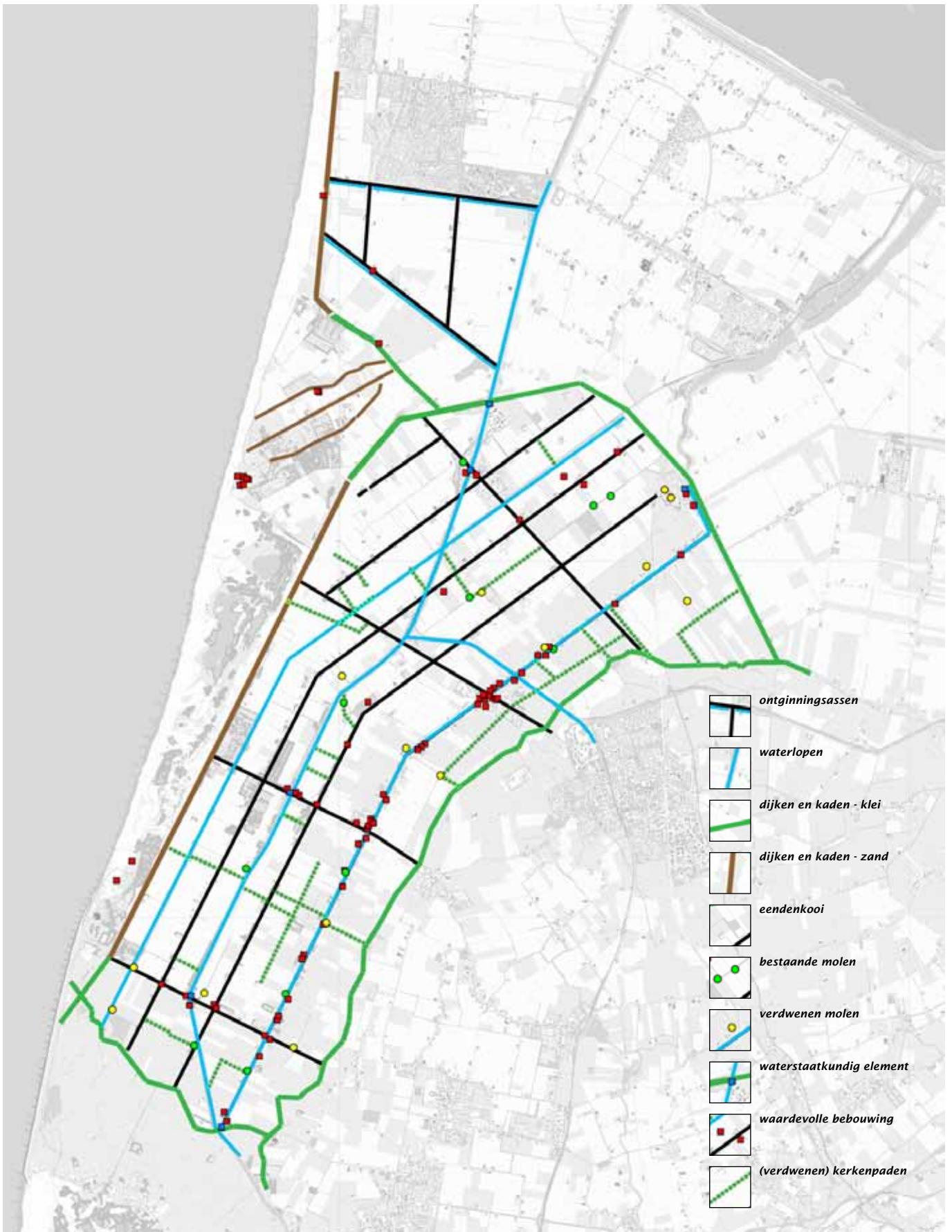
bijvoorbeeld in de omgeving van het Wildrijk en/of bij de waterberging polder C. Andere locaties zijn eveneens denkbaar.

7.5 Aandachtspunten

- Om tot integraal waterbeheer te komen is in het milieubeleidsplan 2006-2010 van de gemeente afgesproken om een integraal waterplan te maken. Dit is tot nu toe niet van de grond gekomen, terwijl dit op provinciaal en landelijk niveau als een hoge prioriteit wordt gezien. Bij het Hoogheemraadschap zit Zijpe op dit moment voor 2010-2013 in de planning.
- De waterbergingsopgave voor Zijpe is ongekend hoog vergeleken met andere gemeenten. Dit geeft naast grote ruimtelijke kansen ook een onevenredige belasting voor het ambtelijk en bestuurlijk apparaat. Toch ligt hier een gemeentelijke taak.

7.6 Beleidswensen voor water

- Alsnog een integraal waterplan opstellen en hiervoor de samenwerking met het Hoogheemraadschap zoeken.
- Het voor 2015 waterhuishoudkundig op orde krijgen van de polders onder andere door het realiseren de waterbergingsopgave, bij voorkeur op zodanige wijze dat ze een bijdrage leveren aan de streefbeelden voor het landschap en door de stapeling van functies bijdragen aan zuinig ruimtegebruik. Vanwege het zware beslag op de gemeente voor haar reguleren taak daarin streven naar aanvullende financieringsmogelijkheden. Aanleg van waterberging geschiedt op vrijwillige basis waar zich kansen voordoen.
- Het realiseren van minimaal 5 ha natuurvriendelijke oevers op zodanige wijze dat ze een bijdrage leveren aan de streefbeelden voor het landschap. Aanleg geschiedt op vrijwillige basis waar zich kansen voordoen
- Het mede realiseren van anti-verdrogingsgebieden en deze vooral benutten voor de ontwikkeling van de binnenduinzandzone
- Kwelpotenties in beeld brengen en vervolgens zoveel mogelijk bergen, bufferen en benutten. Bij ruimtelijke ontwikkelingen rekening houden met de kwellocaties
- Schoon en vuil water zoveel mogelijk scheiden op de aanliggende functies. Daarbij het schone, voedselarme water gebruiken ten behoeve van natuurwaarden.
- Het voorkomen van het dempen van sloten en liever bruggen gebruiken dan dammen in verband met het ruimtelijke beeld.
- In alle wateren moet de aanwezigheid van bestrijdingsmiddelen beneden de MTR-norm blijven.



figuur 8.1: cultuurhistorische structuren en elementen

8. Cultuurhistorie

Na de vorming van de ondergrond en de daarop aanwezige natuur, heeft de mens het landschap in gebruik genomen en in belangrijke mate gevormd. De mens heeft achter de strandwallen in de loop der tijd strandvlakten aangedijkt tot polders en die vervolgens in gebruik genomen. In de Landschapsvisie Noordelijk Zandgebied & Kustzone wordt uitgebreid ingegaan op alle cultuurhistorische aspecten. We herhalen ze hier in kort bestek.

Cultuurhistorische waarden zijn bestaande elementen in het landschap die in het verleden door de mens zijn gemaakt. Steeds sterker wordt het besef dat het belangrijk is de cultuurhistorische waarden te koesteren en beleefbaar te maken. Ze geven ons immers een beeld hoe Zijpe is ontstaan en dragen daarmee bij aan het eigen karakter van Zijpe.

8.1 Beleid

Het belang van cultuurhistorie wordt onder andere behandeld in nationaal beleid in de nota 'Belvédère, beleidsnota cultuurhistorie en ruimtelijke inrichting', ministerie VROM (1999) en in het 'Beleidskader Landschap en Cultuurhistorie', provincie Noord-Holland (2006). Het beleidskader onderscheidt vier beleidsthema's: Uitbreiding van landschappelijke en cultuurhistorische variatie, leesbaarheid van het landschap, historische en ruimtelijke samenhang en de historische relaties tussen stad en land.

Categorie	Beschermingsregime	Compensatiebeginsel
Gebieden met bekende archeologische vindplaatsen of beschermde cultuurhistorische structuren	Nee, tenzij voor grootschalige ingrepen Ja, mits voor kleinschalige ingrepen (algemeen beleid voor landelijk gebied)	Niet van toepassing

Bron: Partiële herziening/actualisering Streekplan NHZ en NHN, mei 2008

8.2 Cultuurhistorie in Zijpe: van zee tot land

De mens heeft het gebied in cultuur gebracht door de aanleg van watergangen en (zand)dijken. Dit begon met de Jewelpolder, de Zandpolder en Uitlandse polder rond Callantsoog rond 1550. Eind diezelfde eeuw nog volgde in 1597 de definitieve aanleg van de Zijpe- en Haze Polder. Polder Koegras volgde pas na de aanleg van het Noordhollandsch Kanaal. De watergangen en de dijken vormen samen met andere waterhuishoudkundige elementen zoals sluizen, gemalen, vlotbruggen en (wind)molens zeer belangrijke cultuurhistorische elementen in het gebied (zie fig. 6.1).

De Westfriese Omringdijk uit de 13de eeuw is een ander bijzonder en beeldbepalend cultuurhistorisch element voor Zijpe¹. Het is de enige ringdijk in Noord-Holland die nog vrijwel intact is. De dijk is een provinciaal monument.

8.3 Ontginningsassen

Na de aanwinning werd het land in gebruik genomen. De ontginningsassen en bijbehorende egalementsloten van de polders zijn daarom ook belangrijke cultuurhistorische dragers in het landschap. Ze verschillen per polder sterk van karakter en geven iedere polder een heel eigen karakter: rond Callantsoog lopen de ontginningsassen parallel aan de zanddijken, terwijl ze in de Zijpe sterk Noord-Zuid gericht zijn met grote lange open ruimtes daartussen. De egalementsloten lopen daar parallel tussen de ontginningsassen in en vormen zo stille achterkanten in het landschap. In de polder Koegras daarentegen is een meer vierkante ontginning toegepast en lopen de waterlopen strak langs de wegen (zie fig. 6.1).

¹ De Westfriese Omringdijk zelf valt onder de gemeente Schagen.



foto: Westfriese Omringdijk



foto: Groote Sloot



foto: Zijpersluis

8.4 Overige cultuurhistorische elementen

- Langs een aantal ontginningsassen staan nog buitenplaatsen of resterende groene gebieden die een buitenplaats zijn geweest, zoals Het Ananasbos, Hui-ze van Strijen en het Wildrijk, die de sfeer uitademen van het verleden.
- Zijpe kent een relatief groot aantal eendekooien en kleiputten
- De waardevolle houtopstanden langs de (Korte) Ruigeweg met stinzeplanten
- De overige monumenten en andere karakteristieke gebouwen, waaronder de sluisjes in Zijpersluis en Oudesluis (provinciale monumenten)
- Tevens het Sluishoofd bij 't Zand in het Noordhollandsch Kanaal (gemeentelijk monument)
- De vlotbruggen (provinciale monumenten)
- Poldertechnische elementen als gemalen en molens die nog aanwezig zijn. Bij de molens is ook de windvrije zone cultuurhistorisch interessant (als onderdeel van de zogenaamde molenbiotoop)
- Andere elementen geven de agrarische geschiedenis weer: de oude melkfabriek in St. Maartensvlotbrug en de monumentale stolpboerderijen en bijbehorende arbeiderswoningen, waarvan vele langs de Groote Sloot.
- De voormalige trambaan boven Schagerbrug en langs de Ruigeweg.
- De laatste hoge brug over de Groote Sloot tussen Oudesluis en Schagerbrug, waarvan er vroeger vele waren
- Oude spoor- en trambanen weer zichtbaar maken in het landschap (bijvoorbeeld met stationsoverkapping als fietsdoel en schuilgelegenheid bij regen)
- Verdwenen elementen als bijvoorbeeld sloopshellingen in de Groote Sloot of waterputten weer herstellen.
- (Verdwenen) kerkenpaden zo mogelijk in ere herstellen als onderdeel van recreatieve routes

Een complete lijst met monumenten staat in de bijlagen.



foto: molen langs de N9

8.5 Aandachtspunten

- In grote lijnen wordt het cultuurhistorische landschap door de Zijpenaren gewaardeerd zoals het is. Meermalen klonk op gebiedsbijeenkomsten: ga niet te veel veranderen.
- De vlotbruggen zijn uit cultuurhistorisch oogpunt belangrijk, maar onhandig in gebruik voor het verkeer en slecht voor de waterdoorstroming van het kanaal (dit is bij grote wateroverlast een probleem voor het Hoogheemraadschap)
- De vele stolpen, vooral langs de Grootte Sloot, zijn zeer beeldbepalend voor het Zijper landschap en alleen daarom het koesteren waard. De meeste zijn niet beschermd als monument en zijn daar ook niet voor geschikt. Toch zijn zij vanwege hun beeldbepalendheid wel de moeite van het behouden waard, in ieder geval de grondvorm.
- Uitholling van de boom- en struweelstrook langs de Ruigeweg door recreatiewoningen en parkeerruimten
- De molenbiotopen van de molens in de Gemeente Zijpe staan onder druk. Met name de regeling (molenkring van 100 meter) in het bestemmingsplan voor het buitengebied zorgt ervoor dat de omgeving van de molen niet goed genoeg beschermd is voor een goede windvang van de molen en voor een goede belevingswaarde van de molen in het landschap. De windvrije zone van molens (zogenoeten molenbiotopen) staan onder druk.



foto: Huize van Strijen



foto: oude melkfabriek



foto: stolpboerderij

8.6 Beleidswensen voor cultuurhistorie

- Behoud en versterking van de bestaande cultuurhistorische kwaliteit en identiteit van de dijken, ontginningsassen en objecten.
- Behoud van de vlotbruggen en voor de verkeersproblematiek over het kanaal naar andere oplossingen zoeken.
- Overwegen om alle stolpen die niet vallen onder de monumentenwetgeving en/of monumentenverordening in nieuwe bestemmingsplannen als beeldbepalend op te nemen en met name de vierkante grondvorm daarvan te behouden
- De verdwenen poldermolens onder de aandacht brengen, bijvoorbeeld als onderdeel van recreatieve routes, eventueel in combinatie met daarbij aansluitende kunstuitingen.
- In het kader van het actualiseren van de bestemmingsplannen van het buitengebied nader onderzoek naar aanpassing van de omvang van de molenbiotopen aan de hand van de handleiding Molenbiotoop van de Vereniging De Hollandse Molen.



figuur 9.1: Archeologische en aardkundige waarden

9. Aanwezige archeologie

Niet alle cultuurhistorische waarden zijn meer zichtbaar, maar in de loop der tijd aan het zicht onttrokken. Archeologische waarden zijn waardevolle overblijfselen in de bodem. Ze gunnen ons een blik in de geschiedenis van Zijpe en geven daarmee op hun beurt ook kleur aan het landschap.

De gemeente Zijpe bevat tal van archeologische schatten. Een aantal daarvan is gelokaliseerd, maar de meeste liggen nog verborgen in de grond. De archeologische waarden in Zijpe zijn onder te verdelen in voormalige buitenplaatsen en overblijfselen van voor de bedijking, zoals uit de Romeinse tijd en de oude middeleeuwse bewoningsplaats aan de Groote Sloot.

9.1 Beleid

Als uitwerking van het 'Verdrag van Malta' heeft de gemeente Zijpe om de archeologische waarden te beschermen daarvoor beleid ontwikkeld middels de Archeologie Nota Zijpe (2007), in aanvulling op hoger beleid. In 'Veelkleurig Landschap' gaan we alleen in op de ruimtelijke en landschappelijke aspecten.

9.2 Aandachtspunten

Archeologische vindplaatsen zijn in de meeste gevallen niet meer zichtbaar of beleefbaar, maar soms nog wel herkenbaar in de bovengrond. De op dit moment bekende archeologische vindplaatsen staan op figuur 9.1.

9.3 Beleidswensen

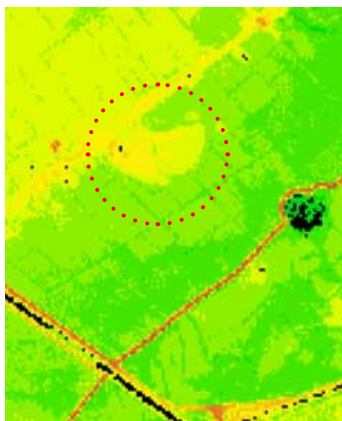
- Beschermen van de archeologische waarden zoals vastgelegd in de Archeologie Nota Zijpe
- Wanneer bij onderzoek ten behoeve van nieuwe ontwikkelingen archeologische waarden gevonden worden, er naar streven deze in te passen in de planvorming en ze als het ware 'zichtbaar' maken
- Uit historisch besef en recreatieve overwegingen de al bekende vindplaatsen zo mogelijk herkenbaar en beleefbaar houden of maken wanneer hiervoor zich de mogelijkheden voordoen.

Er zijn vooral kansen voor de volgende archeologische waarden:

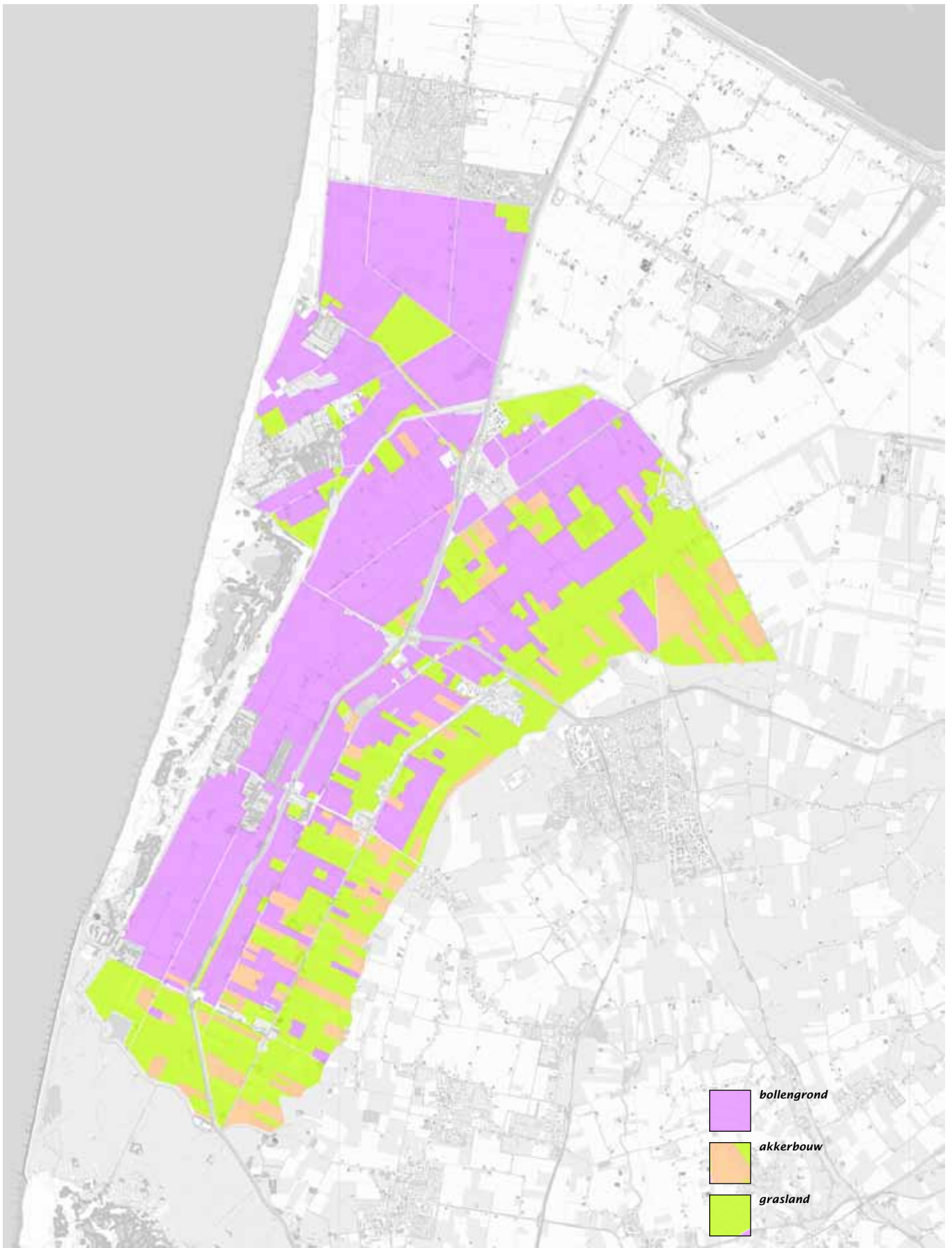
- De middeleeuwse bewoningsplaats ten oosten van de Groote Sloot, die nog goed herkenbaar is in de verkaveling van de grond. Daarbij de ruimtelijke hoofdstructuur niet aantasten.
- De overblijfselen bij de Zijperzeedijk bij Oudesluis, mee te nemen in de ontwikkeling van het omliggende gebied.
- Bij (her)ontwikkeling van locaties op of bij voormalige buitenplaatsen deze weer beleefbaar maken door integratie in ontwerp en inrichting van het gebied.



foto: bewoningsplaats Groote Sloot



hoogtekaart bewoningsplaats



figuur 10.1: Agrarische grondgebruik (situatie 2007)

10. Levensvatbare landbouw

De landbouw was in het verleden de belangrijkste economische sector in het gebied. Ondanks de forse toename van het belang van andere economische sectoren – waaronder de recreatiesector –, zal de landbouw en de daaraan gerelateerde bedrijvigheid van groot economisch belang blijven voor Zijpe in de looptijd van deze visie tot 2020. Ook de gemeente en de burger hechten waarde aan het handhaven van het overwegend agrarisch karakter van de polders.

Dit hoofdstuk gaat vooral in op de relaties van natuur, landschap en water met de agrarische bedrijfsvoering en de voor de sector noodzakelijke toekomstkansen.

10.1 Landbouw in Zijpe

De landbouw in Zijpe concentreert zich voor het belangrijkste deel in twee takken: de bollenteelt en veehouderij, en in mindere mate akkerbouw, gemengde bedrijven en hier en daar paardenhouderij. Hoewel het moeilijk is lange termijn voorspellingen over landbouw te doen, gaan we voor de periode tot 2020 uit van de volgende ontwikkelingen:

- De bollenteelt zal – ondanks de huidige moeilijke periode, waarin door het vrije marktmechanisme een sanering plaatsvindt – van groot belang blijven en van groter economisch belang zijn dan de andere agrarische sectoren. De bollenteelt in Zijpe is een sterke, innovatieve sector die internationaal meetelt, met moderne, goed geoutileerde bedrijven, en er is veel kennis aanwezig. Het zijn meestal familiebedrijven met personeel. Door schaalvergroting zullen de bedrijven groter worden, maar in aantal afnemen. Er zal ook verdere specialisatie optreden en de massateelt zal steeds meer naar het buitenland verplaatst worden. Mede door aanscherping van regelgeving zullen bedrijven de gronden verder extensiveren en steeds meer wisselteelt/ruimere vruchtwisseling gaan toepassen.
- De melkveehouderij in Zijpe is op dit moment – na een moeilijke periode – een gezonde sector met meestal middelgrote bedrijven en een aantal zeer grote bedrijven. De ontwikkeling is stabiel, het zijn familiebedrijven, en het kennisniveau is goed. Er wordt flink geïnvesteerd in de toekomst.
- Daarnaast zijn er in mindere mate akkerbouwbedrijven, waaronder enkele zeer grote, vaak met wisselteelt met bollen. De omvang van de bedrijven is gemiddeld genomen klein tot middelgroot. Ook zijn er een aantal gemengde akkerbouw/melkhouderijbedrijven. Deze familiebedrijven zijn stabiel, maar zullen waarschijnlijk keuzes gaan maken.
- Het belang van paardenhouderij zal in lijn met de landelijke trend naar verwachting in Zijpe ook toenemen.
- Het kan zijn dat ook tuinbouw in Zijpe gaat toenemen door ontwikkelingen richting gemaksgroente en -fruit (zoals bijvoorbeeld Vezet).
- Een aantal bedrijven kiest voor verbreding met nevenactiviteiten, zoals recreatieve functies of landschaps- of natuurbeheer. Het gaat dan meestal om de kleinere bedrijven, waarvoor schaalvergroting niet mogelijk is of door de agrariër zelf niet gewenst.

10.2 Beleid

- In het provinciale streekplan *Ontwikkelingsbeeld Noord-Holland Noord (2005)* wordt een onderscheid gemaakt tussen gebieden waar ontwikkeling van de landbouw voorrang geniet (de zoekgebieden en bollenconcentratiegebieden) en de gebieden waar juist naar samenhang met landschappelijke waarden wordt nagestreefd (de uitsluitingsgebieden).
- Het LEI-rapport 'Langetermijnperspectieven voor de landbouw in de provincie Noord-Holland (2004)', beleidsnota van de Provincie Noord-Holland over de landbouw tot 2015.
- *De Toekomstvisie van de gemeente Zijpe (2003)* hecht grote waarde aan behoud en versterking van de landbouwsector in Zijpe.

- De huidige bestemmingsplannen van de gemeente voor het buitengebied¹ maken onderscheid tussen soorten landbouwgebieden: die waar landbouwontwikkeling voorop staat en andere gebieden waarbij landschappelijke waarden mede van belang zijn. Hierover zijn destijds na moeizame onderhandelingen afspraken gemaakt voor de Zijpe en Haze Polder over afbakening van I, IIa en IIb gebieden.

	Categorie I	Categorie II	
	Productie-gebied	Agrarisch gebied met landschappelijke waarde	
		II a	II b
Scheuren grasland		Aanleg vergunning	
Vellen en rooien houtopstanden			
Blijvend omzetten van grasland in bollenland		Verboden	Aanleg vergunning
Planten van bomen en struiken		Aanleg vergunning	

De grenzen komen niet overal overeen met die uit het streekplan Ontwikkelingsbeeld Noord-Holland Noord. De planning is dat binnen afzienbare termijn de bestemmingsplannen voor het buitengebied herzien worden.

Sectorale rapporten

- *Agrarische structuurverbetering KvNH, fase 1, Zijpe, Stivas 2006.* Aandachtspunten hierin met betrekking tot gebiedsontwikkeling zijn: Het merendeel van de bedrijven wil in de toekomst niet meer uitbreiden, 42% wil dit wel op de korte of de langere termijn. Dit zijn met name bollenbedrijven. 44% van de bedrijven heeft geen opvolger, 27 % wel en de rest misschien. Ondanks een als relatief goed bestempelde verkaveling heeft bijna 50% van de agrariërs interesse in vrijwillige kavelruil t.b.v. structuurverbetering van het eigen bedrijf. De meningen over kavelruil en verkoop t.b.v. landschappelijke gebiedsontwikkeling lopen uiteen. 21 % wil hiervoor best grond verkopen (mits in het eigen belang). 20% geeft ook expliciet aan niet te willen ruilen omdat zij natuurontwikkeling als bedreiging zien voor de sector.
- *De Kop Omhoog, Agrarische visie Noordelijk Zandgebied 2008-2015, LTO Noord en KAVB Kring Noordelijk Zandgebied 2008.* Het rapport legt onder andere sterk de nadruk op de noodzakelijk ruimteclaim voor landbouw vanwege verwacht grondtekort met name wat betreft de hoogwaardige landbouw(zand)gronden. Ze dringen mede daarom aan op het instellen van landbouwkernegebieden in de provinciale structuurvisie en heroverweging van groene en recreatieve ruimteclaims, waaronder die voor de Noordboog. Ook pleit zij ervoor de in verband met de mogelijke schaduwwerking/externe werking benodigde buffering in de natuurgebieden zelf op te vangen.

10.3 Aandachtspunten

- Behoud van zo veel mogelijk areaal landbouwgrond wordt door de sector noodzakelijk gevonden in verband met de noodzakelijke innovatie, extensivering en schaalvergroting. Dit geldt in het bijzonder voor de (unieke) zandgronden in het bollenconcentratiegebied. De nota De Kop Omhoog gaat zelfs uit van een negatieve grondbalans ten opzichte van de ruimtelijke reservering die er op dit moment is. Net als in de rest van Nederland staan ook in Zijpe de agrarische gronden echter onder druk door andere functiewensen als wonen, waterberging, recreatie en natuur.
- De landbouwsector vindt daarnaast een zo groot mogelijke flexibiliteit in landbouwgebruik belangrijk, bijvoorbeeld om gronden om te mogen zetten voor permanente bollenteelt. Ze pleit daarom voor het respecteren van de gemaakte afspraken over de IIa en IIb-gebieden in de bestemmingsplannen bij toekomstige ontwikkelingen.

¹ Bestemmingsplan Buitengebied herziene versie 1989 Tweede herziening (voor de Zijpe- en Haze Polder) en Bestemmingsplan Landelijk gebied 1989, eerste herziening (voor de polders Callantsog en Koegras).



foto: bollenteelt



foto: bollenschuren

- Behoud van dieren in de wei draagt bij aan een beter begrip vanuit de samenleving voor het agrarisch bedrijf. Daarvoor moeten de veehouderijbedrijven wel rendabel blijven. Bovendien zorgt het voor meer diversiteit in het landschap naast bollengronden, die alleen in een bepaalde periode voor verfraaiing van het landschap zorgen.
- Externe werking² van wet- en regelgeving, bijvoorbeeld met betrekking tot (concept) Natura-2000 gebieden, milieuregels en regels rond eendenkooien belemmeren de agrarische (ontwikkelings)mogelijkheden. De gemeente heeft hier echter maar betrekkelijk geringe invloed op.
- Een goede ontwatering is belangrijk voor de landbouw, met name in de bollenteelt. Wateroverlast treedt al op als het grondwaterpeil zodanig stijgt dat de wortels van bollen nat komen staan (40 cm onder maaiveld). Een hoger waterpeil in naastgelegen (natuurlijke) gebieden kan wegens wegzijging zorgen voor wateroverlast in landbouwgebieden. Anderzijds werkt diepe ontwatering in landbouwgebieden naast natuur drainerend en werkt zo verdroging van natuurwaarden in de hand en stroomt in de praktijk ook voedselrijk en soms vervuild (polder)water naar natuur.
- De grotere bollenbedrijven hebben behoefte aan verruiming van de bouwblokken naar minimaal 2 ha. Tevens willen zij dat huisvesting van tijdelijk personeel mogelijk blijft. Dit vraagt om goede landschappelijke inpassing
- Doordat er minder, maar grotere bedrijven in Zijpe komen, zullen veel oude boerderijen en bedrijfsgebouwen vrijkomen. De Provinciale regeling Vrijkomende Agrarische Bebouwing (VAB) en de Ruimte voor Ruimte regeling bieden hiervoor in de ogen van de gemeente voldoende mogelijkheden.
- Agrariërs ervaren beperkingen bij verbredingactiviteiten op hun bedrijf. Kleinschalige handel van niet eigen producten is bijvoorbeeld vaak niet mogelijk vanwege regelingen in het bestemmingsplan.
- De in verschillende nota's gepropageerde biologische bollenteelt in de binnenduinrand biedt minder perspectieven dan gesuggereerd wordt. Biologische bollenteelt is wel schoner en teelttechnisch haalbaar voor diverse gewassen. De afzetproblematiek maakt grootschalige biobolteelt echter voorlopig niet erg kansrijk en voor de waterhuishouding – voor de natuur het heikele punt in de binnenduinrand - biedt het geen soelaas, omdat ook biologische bollen diepontwatering vereisen.
- De landbouwsector ziet graag interne buffering in natuur, vanwege schaduwwerking en bijvoorbeeld om de wegzijgingsproblematiek van water op te vangen.
- Die Integrale Ruimtelijk Visie van de gemeente Zijpe geeft het volgende aan: 'Er moet rekening worden gehouden dat recreatie en de natuur- en landschapontwikkeling eisen stellen aan de inrichting van de bollenteelt'. Ze worden tot nu toe nergens concreet gemaakt hetgeen tot onzekerheden en speculaties leidt.



foto: bollenteelt



foto: bollenschuren

10.4 Beleidswensen van de gemeente t.a.v. landbouw

- Belang hechten aan behoud en versterking van de toekomstkansen voor de landbouw, echter altijd in afweging met andere ruimtelijke belangen.
- Het agrarisch gebruik kan meer dan nu het geval is mede een drager worden van landschappelijke kwaliteit. Landschappelijke opwaardering van een landschap geeft veel minder belangentegenstellingen dan natuurontwikkeling, alleen al vanwege het ontbreken van waterproblematiek en het ontbreken van schaduwwerking/externe werking.
- De gemeente blijft voorstander van het uitgangspunt: 'bestemming volgt het eigendom'. Pas als gronden (op vrijwillige basis) verworven zijn, kan bestemmingswijziging volgen. De gemeente streeft daarbij naar een nieuwe bestemming die voor alle partijen de minste nadelen heeft. Zo is soms bij natuurlijke inrichting behoud van agrarische bestemming mogelijk, mits de natuurdoelen op langere termijn niet in geding komen.
- De gemeente is een voorstander te streven naar scheiding van de functies na-

² Externe werking is de belemmerende invloed die wet- en regelgeving heeft op de uitoefening van de functies zoals bijvoorbeeld landbouwproductie.

tuur en landbouw waar mogelijk om daarmee externe werking, hinder, schade en problemen met de waterhuishouding voor zowel de natuur als de landbouw zoveel mogelijk te beperken. Vooral de waterhuishoudingproblematiek speelt hier een belangrijke rol. Scheiding van functies is echter niet altijd mogelijk, bijvoorbeeld omdat er al sprake van verweving is van natuurwaarden met bestaande bedrijvigheid of er urgente redenen zijn om een ecologische verbinding tot stand te brengen. Scheiding van functies zal op vrijwillige basis moeten geschieden en rekening moeten houden met bestaand gebruik.

- Bij gebiedsontwikkeling streven naar zo efficiënt en kwalitatief hoogwaardig mogelijk ruimtegebruik door functies te koppelen en te stapelen. Dit beperkt tevens het verlies aan hectares gronden voor de landbouw zo veel mogelijk. Dit geldt met name voor de (schaarse) zandgronden in het bollenconcentratiegebied.
- Samen met LTO verder stimuleren van bemesting op maat om de waterkwaliteit in de sloten en het natuurlijk evenwicht bij omliggende beplantingen verder te verbeteren, niet alleen bij de bollengronden maar juist ook bij de reizende bollenkraam. Zo heeft de teeltvrije zone van 1,5 meter (conform de huidige regels) zijn optimale nut.
- De gemeente respecteert de gemaakte afspraken over de IIa en IIb-gebieden met de volgende kanttekening: De gemeente blijft streven naar behoud van de graslanden, ook in de IIb-gebieden. Ze vraagt aan de sector mee te denken en te werken hoe behoud van graslanden gestimuleerd kan worden, bijvoorbeeld door het versterken van de veehouderij in Zijpe, het zoveel mogelijk benutten van de aanwezige mogelijkheden voor uitbreiding van bollenareaal in het bollenconcentratiegebied en niet in de graslanden.
- Voor het realiseren van doelen voor natuur- en landschapontwikkeling en waterberging zijn het verwerven van gronden en kavelruil goede instrumenten. Beide zullen op vrijwillige basis moeten geschieden en op bedrijfsniveau moeten worden aangepakt (in lijn met advies uit Stivasrapport).
- De negatieve gevolgen van externe werking beperken:
 - Door in het (concept) Natura 2000 gebied van polder Q en L samen met de belanghebbenden te zoeken naar de meest optimale gebiedsontwikkeling.
 - Nadrukkelijk aandacht te besteden aan de op te stellen beheerplannen in het kader van (concept) Natura 2000 gebieden
 - Zorgvuldig te kijken welke bestemming nodig of wenselijk is bij natuur- en landschapontwikkeling (soms is natuurbestemming geen noodzaak) onder voorwaarde dat het bereiken van de gestelde doelen op lange termijn verzekerd blijven.
 - Bij de keuze voor nieuwe gebieden voor natuur de locaties mede zorgvuldig af te wegen, evenals de afstemming van inrichtingsmaatregelen met de omgeving
- Onderzoeken hoe bij de herziening van bestemmingsplannen de kansen voor verbreding voor agrariërs kunnen worden verbeterd met behoud van de landschappelijk kwaliteit.
- Bij de keuze van inrichting en beheer van waterberging en type waterhuishouding rekening houden met de randvoorwaarden vanuit het omliggende agrarische gebied.
- Verder (bepleiten van) ontwikkelingskansen benutten voor bollengerelateerde bedrijvigheid rond Bollenoord. Vanwege de opvallende locatie - toegangsweg naar Callantsoog - eventuele ontwikkelingen goed landschappelijk inpassen
- Bij mogelijke uitbreiding van bouw kavels voor de bollenteelt, is aandacht nodig voor de landschappelijke inpassing. Daarbij moet waar mogelijk rekening gehouden worden met de nodige flexibiliteit voor eventuele toekomstige uitbreiding.
- Streven naar behoud van melkveehouderij in de gemeente, enerzijds uit economische en recreatieve motieven, anderzijds uit het streven naar behoud van graslanden. Dit zal in een aantal gevallen bedrijfsverplaatsing nodig maken. De gemeente wil dit ondersteunen binnen haar mogelijkheden en rekening houdend met de landschappelijke randvoorwaarden.
- Streven naar het voorkomen van hinder en schade door dit goed mee te wegen bij de keuze voor inrichting en beheer van gebieden ten behoeve van natuurwaarden. Hierbij is er met name aandacht nodig voor ganzen, smienten,



foto: akkerbouw



foto: grasland

hazen, onkruidverspreiding (zoals akkerdistels), ziekteoverbrenging vanuit waardplanten en potentiële luizendruk.

Ganzen	Ganzenoverlast van met name grauwe ganzen is op veel plaatsen een probleem. Ganzen slapen en drinken graag op open water met beschutting aan de randen. Ze foerageren en poepen vaak op voedselrijk grasland, maar ook op andere gronden als bijvoorbeeld kort jong riet of akkers met wortels. Ze zorgen voor schade voor agrariërs en sommige natuurwaarden. Oplossen of verminderen van de problemen is maatwerk. Met inrichtingsmaatregelen kunnen wel nieuwe ganzenaan-trekkende locaties voorkomen worden. Beheermaatregelen kunnen broedpopulaties reguleren.
Smienten	Ook smienten zorgen voor vraat- en poepeerlast. Smienten willen open zicht. Een brede rietkraag langs de oevers van sloot of een waterplas maakt dit voor smienten onaantrekkelijk.
Overige watervogels	Andere (water)vogels zoals wilde eend, fuut, meerkoot, waterral, dodaars en waterhoen hebben niet of nauwelijks negatief effect op omliggende percelen.
Bollenvogels	Vogels als patrijs, veldleeuwerik en gele kwikstaart zijn vogels die zich thuis voelen op de bollenvelden en er zelfs broeden. Zij richten geen schade aan. Het aantrekken van deze soorten kan gestimuleerd worden door (vrijwillige) aanleg van natuurvriendelijke oevers en akkerranden/bloemenranden waar ze kunnen foerageren.
Hazen	Hazen veroorzaken vraatschade. De praktijk leert echter dat hazen zich liever midden in het veld in de gewassen verschuilen dan in omringde ruigtes langs bijvoorbeeld oevers of bossages. De problemen nemen dus niet toe door het creëren van kruidenrijke oevers of bossages.
Onkruid	Onkruidproblemen doen zich vooral voor bij voedselrijke ondergrond, waardoor met name de akkerdistel welig tiert. In dat geval zijn goede afspraken nodig over het beheer en maaien. Natuurlijk beheer streeft vershraling van de grond na, waarna de problemen met onkruiden juist afnemen. Ook bemesting op maat bij oevers draagt hieraan bij.
Natuurvriendelijke oevers en kruidenrijke bermen	Uit ervaring blijkt dat goede beheerde natuurvriendelijke oevers en kruidenrijke en bloemrijke bermen niet leiden tot problemen met plagen of onkruiden. ³ PPO experimenteert ook met bloemenranden en vangranden langs bollenpercelen. De eerste uitkomsten geven aan dat de luizendruk juist afneemt.
Luizen	De groene perzikluis is de enige virusoverdrager. Bossages en kruidenrijke oevers bevatten meer luizen, maar door het natuurlijk evenwicht met hun predatoren levert dit geen noemenswaardige extra problemen. Hoe beter het natuurlijk evenwicht hoe minder problemen. Daarom is het extra belangrijk om bij kruidenrijke slootkanten en bossages bemesting en gewasbescherming op maat te gebruiken, omdat zo het natuurlijk evenwicht niet verstoord wordt. Windluwte, bijvoorbeeld door dijken of houtwallen, zouden extra luizendruk kunnen veroorzaken, maar voor hun predatoren geldt dat ook. Ook kan windbreking en daardoor warmte juist productieondersteunend zijn. In de bollenstreek in Zuid-Holland leveren de daar rijkelijk aanwezige bossages geen extra luizendruk op.
Ziektes via waardplanten	In natuurlijke graslanden komen waardplanten voor die verwant zijn aan bolgewassen. Deze zouden potentieel ziektes kunnen overbrengen. Hierover zijn echter weinig gegevens bekend.



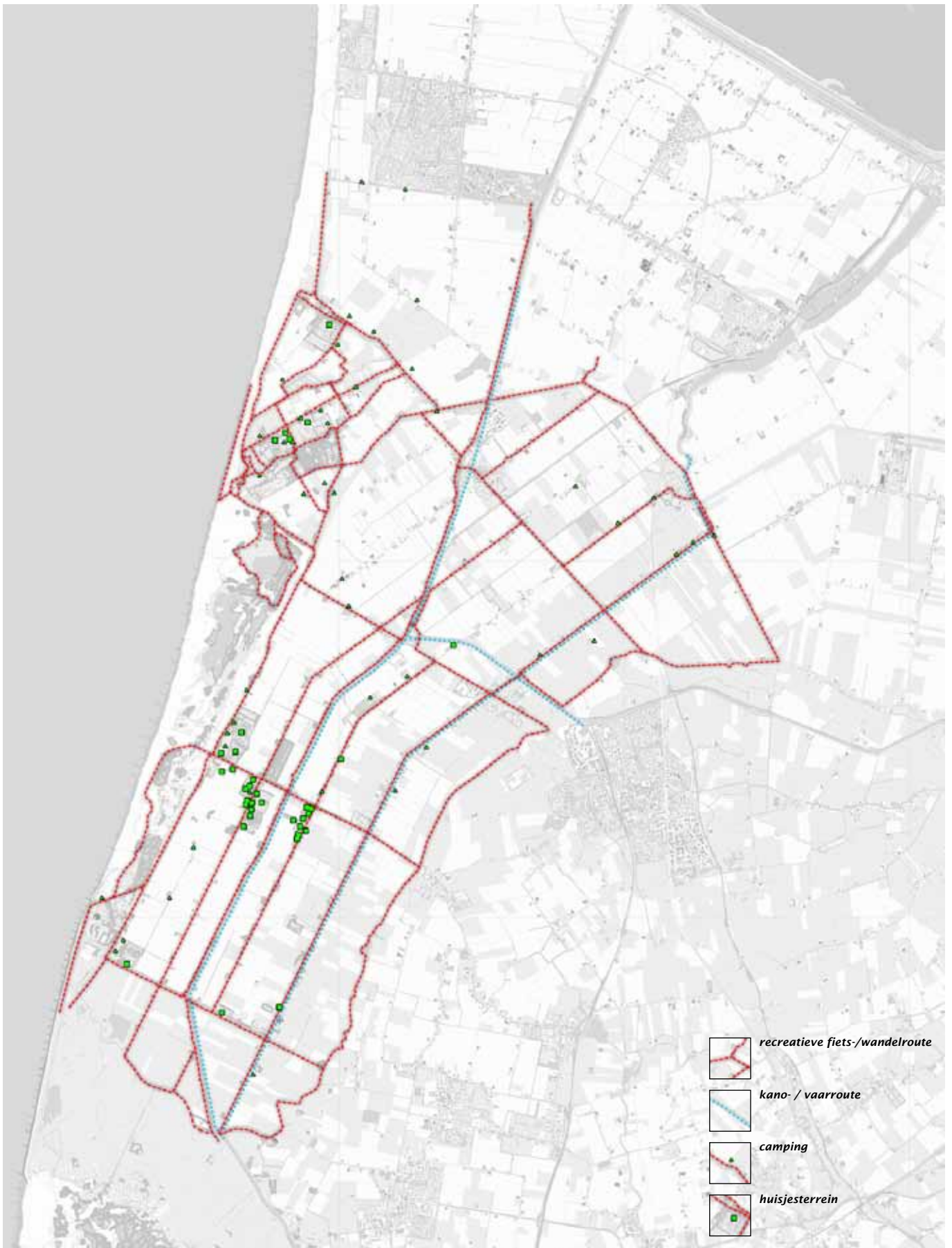
foto: akkerbouw



foto: grasland

Kader hinder en schade

³ Groen en Groente, Kansen en risico's van Groen-Blauwe dooradering voor de Vollegrond Groenteteelt, Alterra 825, 2004



figuur 11.1: Huidige recreatieve routes, campings en huisjesterreinen

11. Ruimte om te recreëren

De buitenruimte moet niet allen aantrekkelijk en functioneel zijn, maar ook ruimte bieden aan mensen om er in te kunnen recreëren. Dat geldt natuurlijk voor de eigen inwoners, maar minstens zo belangrijk zijn de behoeftes van de bezoekers, omdat de recreatiesector een zeer belangrijke economische pijler is van Zijpe.

De inwoners van Zijpe waarderen de rust, ruimte en kleinschaligheid van hun omgeving. Ze hechten ook sterk aan het behoud van de openheid van hun landschap. Dat bleek onder andere in de gehouden gebiedsbijeenkomsten. Voor bezoekers van Zijpe zijn strand en duinen meestal de aanleiding om te komen, maar ook zij waarderen expliciet de rust, de ruimte en de kleinschaligheid. Ook is de locatie c.q. omgevingsfactor het belangrijkste criterium bij de keuze van een recreatiebedrijf¹.

Immers, recreanten liggen niet de hele dag op het strand, maar gebruiken de omgeving van het achterland en de dorpen om te wandelen, te winkelen, te fietsen en andere activiteiten te ondernemen. Daarom is het belangrijk dat die omgeving aantrekkelijk gevonden wordt, zodat de bezoekers komen, maar ook blijven terugkomen. Voor de groei van de recreatiesector wordt seizoensverlenging en het realiseren van slechtweer attracties als belangrijke aandachtspunten genoemd.

11.1 Beleid

De Toeristische Agenda van het Ministerie van EZ, 2005 pleit onder andere voor een goede wandel- en fietsstructuur en behoud en versterking van de relatieve kleinschaligheid van de badplaatsen en een aantrekkelijk en karakteristiek achterland.

Voor de De Leidraad Provinciaal Ruimtelijk Beleid vormt ten aanzien van de verblijfsrecreatie de landschappelijke inpassing een belangrijk aandachtspunt. De Agenda recreatie en toerisme Provincie Noord-Holland (2004 en 2008) vraagt aandacht voor de sfeer en uitstraling van de Noord-Hollandse badplaatsen. Het Ontwikkelingsbeeld Noord-Holland Noord geeft aan dat in de zogeheten uitsluitingsgebieden in principe geen uitbreiding van verblijfsrecreatie mogelijk is en nieuwe verblijfsrecreatiecomplexen moeten aansluiten op bestaande verblijfsgebieden.

De Beleidsregel compensatie natuur en recreatie (2007) eist compensatie van natuur in de Ecologische Hoofdstructuur (EHS), de ecologische verbindingzones en de weidevogelgebieden als deze verloren gaan door bijvoorbeeld recreatieuitbreiding.

De Integrale Ruimtelijke Visie op de Kuststrook (IRV, 1998) gaat onder meer in op de wenselijke zonering van de recreatie geconcentreerd in de kuststrook. Bovendien wordt het uitgangspunt gehanteerd dat recreatiebedrijven mede belang hebben bij een aantrekkelijk landschap en daarom bij uitbreiding een even groot aantal hectares moeten bijdragen aan landschapsontwikkeling (de 1 op 1 regel).

Beleidsnota Verblijfsrecreatie Gemeente Zijpe

Deze beleidsnota is een sectoraal vervolg op de IRV en pleit voor het handhaven van de zoneringsbeleid zoals verwoord in de IRV. Hoofdlijnen in de nota die direct een relatie hebben met de buitenruimte zijn:

- uitbreiding van grootschalige verblijfsrecreatie in beginsel bij bestaande bedrijven in het gebied rond Callantsoog/Groote Keeten en in de binnenduinrandzone bij St. Maartenszee en bij Petten met daarbuiten consoliderend beleid
- behoefte aan kwaliteit en goede landschappelijke inpassing blijft als belangrijk uitgangspunt gehandhaafd
- er is behoefte aan groepsaccommodaties en vernieuwende productconcepten
- ten Oosten van de N9 alleen kleinschalige verblijfsrecreatie toestaan binnen voorwaarden, en daarbij clustering van recreatieve locaties en verrommeling van het landschap voorkomen.

¹ Het is Rijksbeleid om ook in landbouwwontwikkelingsgebieden verdunning op gebiedsniveau toe te passen vanwege milieuaspecten.



foto: duinen / Noordzee



foto: strand

11.2 Aandachtspunten

- Bewoners en bezoekers hebben behoefte aan recreatief aantrekkelijke routes voor wandelen en fietsen in de vorm van ommetjes om hun dorp en als doorsteek door de landerijen (dus buiten de wegen). Er zijn veel ideeën beschikbaar uit diverse bronnen: een gemeentelijke inventarisatie, een overzicht van oude kerkenpaden, de Gebiedsperspectieven voor Callantsoog en de gebiedsbijeenkomsten. De ommetjes kunnen ook een belangrijk aanvullend toeristisch recreatief aanbod betekenen. Een bureau werkt momenteel al een aantal opties voor wandelpaden uit. Combineren met natuur, waterberging en cultuurhistorie.
- De utilitaire en recreatieve fietsroute tussen Callantsoog en Schagen wordt als zeer onaantrekkelijk ervaren door recreanten. Als functionele veilige fietsroute voldoet hij wel.
- De kleinschaligheid van de dorpen in Zijpe wordt als sterkte gezien door bezoekers, maar de uitstraling van de dorpen daarentegen minder.
- Er is een wens voor het realiseren van betere slechtweer faciliteiten omdat hier een tekort aan is. Dit zijn soms omvangrijke locaties. Er is daarbij bijzondere aandacht nodig voor aansluiting/inpassing bij het bestaande landschap
- Er zijn de afgelopen jaren veel vaarroutes gerealiseerd. Van verschillende kanten wordt aangedrongen op het realiseren van extra faciliteiten. Hiervoor zijn ook ideeën aangedragen. Onderzoek naar huidig gebruik is wenselijk. Ten aanzien van de routes bij Oudesluis gaven bewoners ook aan last te hebben van lawaai en te snel varende boten, maar de politie controleert hier inmiddels op.
- De grootste recreatieconcentraties en wensen liggen in of tegen landschappelijk kwetsbare gebieden
- De huidige natuurgebieden zijn in de ogen van bewoners en recreanten onvoldoende toegankelijk of beleefbaar. Dit geldt in het bijzonder voor het Zwanenwater, waar het beleid van de terreinbeheerder Natuurmonumenten - met eigen zeggenschap over hun terrein - tegenover de mening van bezoekers en gemeente staan. Probleem is dat het primaire doel van het gebied (natuurbehoud) in hun ogen hier onverenigbaar is met meer toegankelijkheid.
- Daarbij speelt ook de overheidsfinanciering van beheer en onderhoud aan de hand van de natuurdoelen een rol. Anderzijds is er ook geen optimale communicatie tussen de gemeente en de terreinbeheerders om tot de meest optimale afweging te komen.
- Een van de deeloplossingen kan zijn om nieuwe groengebieden mede te creëren met andere financieringsbronnen dan 'natuurgeld', zoals tijdelijke baggerlocatie, waterberging, fondsen, landschapsveilingen, actief gebruik maken van de 1 op 1 regeling uit de IRV etc. Hiermee kunnen gebieden gecreëerd of omgevormd worden waar natuurgerichte recreatie het hoofddoel is. In deze gebieden staat dan in eerste instantie de recreatiewaarde centraal: bijvoorbeeld de natuurbelevingswaarde, wandel- en fietsgebruik, de speelwaarde of de hondenuitlaatwaarde (paardenbloemen zijn voor veel recreanten minstens net zo mooi als zeldzame orchideeën)
- In de IRV is gesteld dat een toename van verblijfsrecreatie niet mag leiden tot een toename van de druk op het duingebied. In de IRV is daarom opgenomen dat de ontwikkeling van 1 ha verblijfsrecreatie gepaard dient te gaan met 1 ha ontwikkeling van landschap. Een compensatieregel is een goede manier om nieuwe groene landschappelijke gebieden of natuur mede te financieren, maar de huidige onuitgewerkte regel wordt door de recreatiesector als belastend en ingewikkeld ervaren en ook discriminerend: immers ook andere partijen breiden uit in het landelijk gebied (bijvoorbeeld bedrijventerreinen, agrariërs).
- Knelpunten in de aantrekkelijkheid van het landschap voor bewoners en bezoekers op hun routes door Zijpe vormen met name:
 - De kaalheid van het landschap en dan doelt men op de bollenvelden in de zomer, niet op de open ruimte in het algemeen
 - De attractiewaarde van de bollenvelden is in het voorjaar juist heel attractief. Naast de voorjaarswandeling en fietstocht door de bollenvelden kan dit nog verder uitgebuit worden.
 - Ook het openbaar groen in de gemeente laat weinig van het 'bollenkarak-



foto: parkeerterrein Callantsoog



foto: Sint Maartenszee

ter van de gemeente' zien.

- De plaatselijke verrommeling en verkeer/parkeersituatie van de Westerduinweg (doordat ontwikkeling van de binnenduinrand niet makkelijk van de grond komt)
 - Verrommeling van de hoofdontsluiting van de Abbestedeweg
 - De bollenbedrijven zijn soms slecht ingepast in de omgeving
 - De ruimtelijke inrichting en landschappelijke overgang naar het buitengebied bij de nieuwbouw van Groote Keeten
 - Het dichtslibben door bebouwing van dwarswegen en daarmee verlies van zichtassen
 - Bedrijven en bedrijventerreinen die landschappelijk slecht zijn ingepast door het ontbreken van groensingels en daarmee onaantrekkelijke barrières zijn
 - Het gevaar van verrommeling van het buitengebied in het algemeen en in het bijzonder van de Groote Sloot. De polders van Callantsoog door de kleinschalige ontwikkelingen
 - Landschappelijk slecht ingepaste parkeervelden
- De plannen voor 'Petten aan Zee, inclusief landinwaartse haven' zijn nog zeer onzeker, hoewel door de gemeenteraad omarmd. Het kan bijdragen aan diversifiëring van het recreatieve gebruik en een verlenging van het recreatieve seizoen, maar de impact op het zo gewaardeerde karakter van Zijpe: rust, ruimte en kleinschaligheid staat met de plannen wel onder druk.

11.3 Beleidswensen voor recreatie

- De gemeente wil recreatieve wandel- en fiets- en vaarroutes - inclusief de noodzakelijke bijbehorende voorzieningen als zitjes etc - realiseren om en tussen dorpen buiten de verkeerswegen, zowel ten behoeve van eigen bewoners als van bezoekers. De ideeën uit de diverse informatiebronnen worden verwerkt in de streefbeelden in deel 2 van de nota. Bij gebiedsontwikkeling zoals bijvoorbeeld het realiseren van waterbergingslocaties kunnen deze ideeën meegenomen worden
- Bij de uitwerking van recreatieve routes moet rekening worden gehouden met het voorkomen van hinder, schade en kans op veeziektes (Neospora) voor agrariërs.
- Bijzondere aandacht voor de recreatieve routes vragen: Een aantrekkelijke recreatieve (fiets)route langs het tracé van de Duinweg en de Westerduinweg, een goede recreatieve relatie tussen de Uitlandse polder en het Zwanenwater, een doorgaande recreatieve verbinding langs de Zijperzeedijk, dijken en dijkvoeten beter gebruiken voor recreatief netwerk, oude kerkenpaden en trambanen waar mogelijk benutten.
- De gemeente en de recreatiesector wensen een (fiets)route door het Zwanenwater. Hiervoor is echter op dit moment geen draagvlak bij de terreinbeheerder Natuurmonumenten. Mogelijk biedt zeevaartse kustversterking alternatieve mogelijkheden.
- Een lange termijn visie voor een recreatief/ecologische verbinding over het Noordhollandsch Kanaal ter hoogte van de oude sluis/'t Zand, aansluitend bij het Landschapsbeeld van Rijkswaterstaat over de N9
- De Westfriese Omringdijk weer verbinden over het Kanaal Stolpen-Schagen, met een fietsersbrug.
- Inventarisatie van huidig gebruik, promotie, knelpunten en wensen van de recreatieve vaarroutes om zo een beeld te krijgen of en waar extra routes en/of faciliteiten nodig zijn en welke knelpunten moeten worden opgelost.
- Realiseren van een totale recreatieve routekaart voor fietsen, varen en wandelen, die periodiek kan worden bijgesteld en aangevuld (zo mogelijk ook digitaal)
- Prioriteit geven aan behoud en versterking van de groene hoofdontsluiting van dorpen en groene versterking van publieke plaatsen als dorpspleinen
- Iedere inwoner en ondernemer heeft een zekere eigen verantwoordelijkheid in het behoud en versterking van de kwaliteit van de omgeving. Landschappelijke inpassing in het geval van nieuwbouw of verbouw is daarom altijd een vereiste.



foto: uitkijktoren Groote Keeten



foto: infobord/entree Wildrijk

- Inzetten op het realiseren van slechtweervoorzieningen
- Daarnaast wordt in bestaande situaties vrijwillige versterking van de eigen omgeving actief gestimuleerd door voorlichting en het zoeken naar medefinancieringsmogelijkheden.
- Recreatieondernemers en andere ondernemers hebben naast een verantwoordelijkheid ook hun direct belang bij een aantrekkelijk en toegankelijk landschap. Dit pleit voor uitwerking van een compensatieregulering uit de IRV tot een meer werkbare en rechtvaardiger regeling. Ook de recreatienota Verblijfsrecreatie gaat hier op in.
- De knelpunten in het ruimtelijke beeld in kaart brengen en hiervoor streefbeelden opstellen. Niet alles is mogelijk of haalbaar.
- In samenwerking met de natuurbeheerders komen tot een actieve samenwerking om de natuurgebieden zo beleefbaar en toegankelijk mogelijk te maken. Specifieke aandacht moet daarbij zijn voor de kansen voor recreatieve ontwikkelingen rond het Botgat. Daarbij valt te denken aan nieuwe routes, meer excursies, natuurlijker afscheidingen dan hekken etc.
- Onderzoek de mogelijkheid om baggerdepots te combineren met groene recreatie. Dit levert veel mogelijkheden op en creëert kansen. Ga wel in op de huidige wensen en onderzoek aan welk soort groene recreatie behoefte is.
- Structurele aandacht voor versterking van de uitstraling van de dorpen, wat betreft het openbaar groen in relatie tot andere inrichtingsmaatregelen, met name bij de dorpsontsluiting, op de dorpspleinen en andere publieke plekken.
- Het zoneringbeleid voor verblijfsrecreatie (als bedoeld in de IRV) wordt in beginsel voortgezet, met inachtneming van het streekplan. Dit betekent dat uitbreidingen in beginsel bij bestaande bedrijven in het poldergebied rond Callantsoog/Groote Keeten, in de binnenduinrandzone bij St. Maartenszee (tussen Belkmerweg en Westerduinweg) en bij Petten gelokaliseerd moeten



foto: strand bij Petten / Korfwater

12. Wonen in wijdsheid

Wonen in Zijpe is wonen in relatief kleinschalige dorpen met een overmaat aan open ruimte, ruimte die ook door de burgers zeer gewaardeerd wordt. De meeste dorpen hebben de komende planperiode maar een beperkte bouwopgave met voornamelijk inbreiding, uitgezonderd 't Zand dat als groeikern is aangewezen.

Op het gebied van leefbaarheid hebben zich de afgelopen jaren ook in Zijpe in het landelijk gebied grote veranderingen voorgedaan. Voor Zijpe geldt dat de inrichting van het gebied, de rol van de omgeving en landschappen en het sociale klimaat doorslaggevend zijn voor de leefbaarheid voor zowel de bewoners (woonomgeving, mobiliteit) als voor bezoekers (recreatiewensen)¹.

Bewoners ervaren in het algemeen Zijpe als een aantrekkelijk woonmilieu. Er zijn vooral problemen aan de onderkant van de markt: jongeren en starters kunnen moeilijk een woning vinden. De gemeente heeft niet veel locaties waar op korte termijn gebouwd kan worden.

12.1 Beleid

De Toekomstvisie Gemeente Zijpe 2003-2013 breekt een lans om te kiezen voor zoveel mogelijk inbreiding, niet alleen uit oogpunt van zuinig ruimtegebruik en gebrek aan geschikte uitbreidingslocaties, maar ook als kans om de kwaliteit en leefbaarheid van de kustdorpen te versterken. Aansluitend zet de Woonvisie 2005+ in op met name het vasthouden van de eigen inwoners. Conform een raadsbesluit wordt ingezet op een groei van ongeveer 90 woningen per jaar met 't Zand als enige echte groeikern. Daarbij wil de gemeente zelf de regie houden over de woningbouwprogramma's en voldoende (min 30%) aanbod in de sociale sector realiseren. In de andere dorpen is er sprake van inbreiding of afronding van dorpen. In de lijn van Toekomstvisie en Woonvisie zijn er inmiddels van alle dorpen Beeldkwaliteitplannen² gemaakt om hier verder vorm aan te geven als voorbereiding op de herziening van de verschillende bestemmingsplannen. Ook zullen bouwwerken moeten voldoen aan de Welstandsnota Gemeente Zijpe 2008.

In de nota Gebiedsperspectieven Callantsoog (2008) is door de Grontmij een verkenning gedaan (zonder besluitvorming) voor Gemeente Zijpe, Hoogheemraadschap, Natuurbeheerders en Kop en Munt naar kansen voor integrale gebiedsontwikkeling rond Callantsoog. Ook hierin komen de te onderzoeken bouwlocaties aan de orde.

12.2 Aandachtspunten in relatie tot het landschap

- Callantsoog heeft fysiek weinig woningbouw mogelijkheden en zit naar de mening van de gemeente 'op slot', terwijl voor de leefbaarheid van de dorpen de gemeente naast inbreiding ruimte voor enige uitbreiding optioneel wil houden. Dit brengt zij tot uiting in onder andere het Beeldkwaliteitplan Callantsoog en de Gebiedsperspectieven Callantsoog. Hierin is één van de mogelijke zoekopties uitbreiding in zuidelijke richting in de Uitlandse polder. Dit staat echter op gespannen voet met het huidige provinciale beleid (Ontwikkelingsbeeld Noord-Holland Noord) dat dit deel van de Uitlandse polder als uitsluitingsgebied bestempelt. Ook de natuurbeheerders zijn hier op dit moment geen voorstander van.
- Inwoners van de dorpen beschikken over een overmaat aan gewaardeerd buitengebied, maar dit is vaak slecht of niet toegankelijk. Bewoners hebben behoefte aan recreatief aantrekkelijke routes voor wandelen en fietsen in de vorm van ommetjes om hun dorp en als doorsteek door de landerijen (dus buiten de wegen). Hiervoor zijn ook veel ideeën aangedragen tijdens de gebiedsbijeenkomsten.

¹ Bron: Ontwikkelingsnotitie Stedelijke Vernieuwing Gemeente Zijpe, 2005

² Beeldkwaliteitplan Callantsoog (2008, concept), Beeldkwaliteitplan Grootte Keeten (2008), Beeldkwaliteitplan 't Zand (2006), Beeldkwaliteitplan Dorpen langs de Grootte Sloot (2008, Concept), Beeldkwaliteitplan Petten (1998)



foto: beplanting rond Schagerbrug



foto: Beplanting rond Schagerbrug

- Nieuwe woonlandschappen of landgoederen vragen altijd om goede inpassing in de omgeving en rekening houdend met bestaande omliggende functies. Het mogelijke nieuwe woonlandschap in Groote Keeten tegen de duinenrij zoals benoemd in het BKP Groote Keeten bijvoorbeeld staat op gespannen voet met de natuurwens de duinen en binnenduinrand niet te onderbreken en ook de kwel optimaal te benutten. Mogelijk is integratie van de beide wensen mogelijk.
- 't Zand is de groeikern van Zijpe, maar heeft echter weinig recreatieve uitloopmogelijkheden voor haar huidige en toekomstige bewoners. De barrière van het Noordhollandsch Kanaal en van het huidige en toekomstige bedrijventerrein spelen daarin een belangrijke rol. Mogelijk zou (het gebied rond) bos 't Hoekje een grotere rol kunnen gaan spelen in dit verband.
- De regeling Vrijkomende Agrarische Bebouwing en de Ruimte voor Ruimte regel (Provincie Noord-Holland), biedt mogelijkheden voor wonen met kwaliteit.

12.3 Beleidswensen

- Sluit nieuwbouw altijd aan op het poldergrid³ en stem bij het ontwerp af op de hoofdstructuur en schaal van het gebied. Dit geldt ook voor de eventuele mogelijkheden die er zijn voor nieuwe woonlandschappen of landgoederen in de linten. Daarbij aansluiten op de Beeldkwaliteitsplannen.
- De gemeente wil over hun optionele uitbreidingwens ten zuiden van Callantsoog een open gesprek aangaan met alle belanghebbenden of er met deze optie winst voor alle partijen te realiseren valt, bijvoorbeeld via rood voor groen constructies.
- De gemeente wil recreatieve wandel- en fietsroutes realiseren om en tussen dorpen buiten de verkeerswegen, zowel ten behoeve van eigen bewoners als van bezoekers. Zij wil de verschillende wensen en mogelijkheden inventariseren en hiervoor de mogelijkheden onderzoeken, onder andere bij iedere nieuwe gebiedsontwikkeling in het landelijk gebied, zoals bijvoorbeeld het realiseren van waterbergingslocaties. Maak logische combinaties.
- Uitgangspunten voor natuur, groen, water, duurzaamheid en energie opstellen voor programma's van eisen voor nieuwe woningbouwlocaties, zodat dit meer en explicieter aandacht krijgt vanaf het begin van de planvorming.
- Visie en plan maken hoe de kwaliteit van het buitengebied rond 't Zand en met name de relatie tussen dorp en buitengebied zo optimaal mogelijk geïntegreerd kan worden in de planvorming, rekening houdend met het huidige agrarische gebruik.
- Samen met Staatsbosbeheer een plan maken voor optimaliseren van natuur- en recreatiewaarde van bos 't Hoekje en de verbinding met het 't Zand.
- In Groote Keeten zoeken naar optimale integratie van het gewenste nieuwe woonlandschap met de natuurpotenties.

Woonlandschappen:

Woongebieden in lage dichtheid (max 10 per ha) waar de ontwikkeling van groene functies voorafgaat of gelijk opgaat met het toelaten van de woonfunctie

Nieuwe landgoederen:

Te ontwikkelen gebied van een flink aantal hectares (in principe in Noord-Holland min. 10 ha.), waarin natuur- of landschapsontwikkeling centraal staat die past of aansluit bij het omliggende type landschap en waarop daarnaast enige bebouwing met allure mogelijk is.

³ Poldergrid is de structuur van de ontginning van de polder, waardoor de ontstaansgeschiedenis zichtbaar blijft.

13. Bedrijvigheid

Een gezonde economische basis is één van de ankers voor een leefbaar Zijpe. In de hoofdstukken landbouw en recreatie is de relatie van deze twee belangrijke economische pijlers met ruimtelijke kwaliteit al aan bod geweest. In dit hoofdstuk gaan we in op de overige bedrijvigheid en wat dit voor de ruimte betekent. Daarbij zijn vooral twee elementen van belang: de inpassing van bedrijventerreinen en de windturbines.

Naast landbouw en recreatiebedrijvigheid zijn in de eerste plaats het midden- en kleinbedrijf belangrijk, waaronder veel bouwbedrijven, dienstverlenende bedrijven en landbouw/ bollengerelateerde bedrijven. De exploitatie van windturbines behoort ook tot de economische activiteiten. Tot slot is de Onderzoeks Locatie Petten een sterke economische factor, die bovendien bijdraagt aan hoogwaardige werkgelegenheid. Zijpe zelf profiteert overigens maar matig van deze hoogwaardige werkgelegenheid. Het bedrijfsleven in Zijpe ontwikkelt zich in een rustig tempo. De dienstverlenende sector is relatief slecht vertegenwoordigd, maar de gemeente hoopt dit wel meer binnen te halen.

13.1 Beleid

De huidige ontwikkelingssnelheid van de bedrijvigheid in Zijpe komt mede omdat de Provincie Noord-Holland in Zijpe geen locaties voor regionale bedrijvigheid heeft aangewezen. In de Regionale Bedrijventerreinen *Visie Kop van Noord-Holland, Provincie Noord-Holland 2004* is tot 2014 in 't Zand 4 hectare opgenomen, aansluitend aan de bestaande bebouwing. In deze nota wordt verder ruim aandacht besteed aan de noodzaak voor ruimtelijke kwaliteit inclusief de landschappelijke inpassing, mede om het vestigingsklimaat te versterken. De *Locale bedrijventerreinvisie Gemeente Zijpe, 2006* gaat in op de verdere ontwikkeling en herstructurering van de bestaande terreinen. Er is op dit moment vooral behoefte aan ruimte voor landbouwgerelateerde bedrijven en voor uitbreiding en verplaatsing van bedrijven uit de eigen of directe omgeving. Er is tot op heden geen *actuele economische visie van de gemeente* waarin de wenselijke lijnen naar de toekomst worden uitgezet en de verschillende sectoren in perspectief tot elkaar bekeken worden.



foto: bedrijventerrein Schagerbrug



foto: bedrijventerrein 't Zand

13.2 Aandachtspunten

- Bedrijventerreinen liggen bijna altijd aan de rand van een dorp en langs verbindingswegen. Ze vormen daarom vaak een barrière voor bewoners en tussen dorpen en het buitengebied. Ze zijn een onaantrekkelijk doorgangsstuk voor passanten.
- De beveiligingswensen voor bedrijventerreinen staan soms op gespannen voet met de wens om (nieuwe) bedrijventerreinen landschappelijk goed in te passen, omdat groensingels het zicht op de achterkanten van gebouwen verkleint.
- De wens van sommige bedrijven om goed zichtbaar te zijn (vanuit promotiebelang of vindbaarheid) staat op gespannen voet met het gegeven dat de gemiddelde burger of bezoeker weinig behoefte heeft aan zicht op bedrijventerreinen, zeker niet vanuit zijn of haar woning. De vindbaarheid wordt echter wel op prijs gesteld.
- De Onderzoeks Locatie Petten bevindt zich in een uitsluitingsgebied, ingeklemd tussen Natura 2000-gebied. Bij wijzigingen in de invulling van de Onderzoeks Locatie Petten zullen hiermee rekening moeten houden en bovendien passen in de regionale bedrijventerreinvisie. De Onderzoeks Locatie Petten heeft vooruitlopend op eventuele ontwikkelingen al het *Ontwikkelingskader natuurbeheer onderzoekslocatie Petten* laten opstellen. Naast veiligheidsproblemen is er aandacht nodig voor zichthinder bij nieuwbouw, geluidhinder en lichthinder vanwege de sterke verlichting in verband met de veiligheid.
- Landschappelijke kwaliteit heeft ook economische waarde. Dit blijkt uit diverse landelijke en lokale studies (zie ook hoofdstuk 16 en de literatuuropgave).
- Bedrijventerrein Kolksluis is een visueel en recreatief storend element in het

landschap vanwege zijn buitenschaligheid en geringe afstand tot de dijk en het kanaal en de opvallende reclameuitingen.

- Het hekwerk en de bijbehorende harde scheidslijn langs de Westerduinweg van de Onderzoekslocatie Petten is visueel storend, maar noodzakelijk voor de veiligheid van het terrein. De Onderzoeks Locatie Petten is in de duinen verder een visueel dominant gegeven: de gebouwen zijn zeer zichtbaar en de hoeveelheid licht is zeer aanwezig.
- Het bedrijventerrein in Schagerbrug kan beter landschappelijk ingepast worden
- Het bedrijventerrein aan de Jeweldijk heeft algehele herstructurering en inpassing.

13.3 Beleidswensen

- Bij het uitwerken van de nog geplande economische visie voor Zijpe ook de economische waarde van groene en landschappelijke kwaliteit uitdrukkelijk meenemen in het onderzoek.
- Bij nieuwbouw van bedrijven(terreinen) al bij het ontwerp en de inrichting het behoud van een aantrekkelijke relatie tussen dorp en buitengebied in het programma van eisen meenemen.
- Inventariseren welke maatregelen voor bestaande bedrijventerreinen nog mogelijk, gewenst en haalbaar zijn voor betere inpassing in het landschap zoals herstel mogelijkheden en verzachtende maatregelen, bijvoorbeeld bomenrijen plaatsen of het terugbrengen van reclameuitingen. Daarbij vooral aandacht schenken aan Kolksluis, Jeweldijk en Schagerbrug.
- Laanbomen met ruime gazons geven meer body aan de groenstructuur van bedrijventerreinen dan kleine struikperken die veelal verrommelen.
- Wat betreft de Onderzoeks Locatie Petten zijn er de volgende aandachtspunten: in de uitwerking van het zuidelijke deel van de binnenduinrand langs de Westerduinweg, landschappelijke inpassing van hekwerken, zachte overgangen maken door ruimtelijke geleiding Westerduinweg, streven naar minder strooilicht bij de Onderzoeks Locatie Petten.
- De afweging tussen economische waarde van windturbines voor eigenaren en energiebesparende functie enerzijds en de landschappelijke effecten en (gebrek aan) maatschappelijk draagvlak anderzijds is een lastig punt. Punt van aandacht daarbij is dat windturbines steeds groter worden en daarmee visueel en qua geluid steeds dominanter in het landschap. De landschappelijke consequenties moeten zorgvuldig meegewogen worden. De afweging van deze belangen is in de notitie windbeleid 2009 gemaakt.
- Bij de ontwikkeling of herstructurering van bedrijventerreinen de aspecten natuur, groen, water, energie en duurzaamheid vanaf het begin van de planvorming in de uitgangspunten voor het programma van eisen meenemen.

14. Infrastructuur

De wegen, wandel- en fietspaden vormen het netwerk waarlangs de één zich functioneel verplaatst en waarvan de ander recreatief gebruik maakt. Ook doorkruist er een spoorweg de Zijpe en lopen er diverse vaarwegen. Hier gaan we echter alleen in op een aantal aspecten die te maken hebben met de kwaliteit van de omgeving en de beleving daarvan.

14.1 Beleid

De gemeente heeft geen actueel verkeersbeleid, maar start binnenkort met het opstellen van een nieuwe verkeersvisie. De *Startnotitie Versterking Zwakke Schakels Duinen Kop van Noord-Holland*, van Provincie en Hoogheemraadschap 2008, biedt aanknopingspunten voor recreatieve routes. Verder is van belang het *Landschapsplan voor de (omleggingen van) de N9 van Rijkswaterstaat*. Daarnaast is de gemeente zelf gestart met het laten opstellen van een *Wandelpadenplan* waarin ook de input uit deze nota en de bijbehorende gebiedsbijeenkomsten verwerkt wordt en is de gemeente inmiddels aangesloten op het *Fietsknooppuntennetwerk*.

14.2 Aandachtspunten

- Rijkswaterstaat heeft streefbeelden ontwikkeld voor de landschappelijke inpassing van de N9. Het is goed hier zo veel mogelijk op aan te sluiten bij gemeentelijke streefbeelden en ontwikkelingen.
- Recreatieve wandel- en fietsmogelijkheden lopen vaak langs de verkeerswegen. Dit gaat ten koste van de recreatieve waarde, zeker wanneer deze wegen redelijk druk zijn. Dit geldt onder andere voor de Westerduinweg, de Schagerweg en de Grootte Sloot aan de kant van Oudesluis.
- Op de gebiedsbijeenkomsten werd ook het utilitair gebruik van wegen voor fietsende kinderen als knelpunt gesignaleerd, maar de oplossing hiervan valt buiten het kader van dit rapport (Grootte Sloot, Slikkerdijk, Burgerweg)
- Snelheidsremmers selectief inzetten. Ze moeten altijd in samenhang ontworpen en aangebracht worden met het noodzakelijke (landbouwkundig en recreatief) gebruik en de verkeerveiligheid. Zachte bermen zijn bij de Grootte Sloot bijvoorbeeld uit oogpunt van verkeerveiligheid onmogelijk vanwege het risico dat auto's in het water belanden.
- De vlotbruggen zijn beeldbepalend voor het landschap van Zijpe en vormen belangrijke cultuurhistorische monumenten. Ze vormen wel een barrière voor landbouwvoertuigen, die moeten wel omrijden via de Stolperbrug of Schoorl-dam. De plannen voor een extra nieuwe brug zijn echter destijds na onderzoek door onder andere Provincie Noord-Holland en gemeente Zijpe afgeketst. Een extra nieuwe brug met op- en afritten zou ook grote landschappelijke impact en verstoring van de ruimtelijke hiërarchie betekenen. Door betere ontsluiting zal bovendien het rustige karakter in het oostelijk deel van de polder sterk afnemen.
- De Westerduinweg (en in mindere mate ook de Zuidschinkeldijk) is een onaan-trekkelijke weg voor recreatieve fietsers. Vooralsnog is er geen maatschap-pelijk draagvlak voor het verkeersluw maken van deze wegen. In minder mate geldt dit ook voor de Duinweg.
- Het bermparkeren ter hoogte van de Lepelaar is een knelpunt dat dringend een oplossing behoeft, hoewel het wettelijk wel is toegestaan.
- Langs de provinciale weg N248 wordt volgens planning een parallelweg aange-legd. Dit biedt ruimtelijke kansen, maar is ook een bedreiging van het karakter van de dijk langs het kanaal.
- De meeste wegen – behalve die in de bebouwde kom – zijn niet van de ge-meente, maar van het hoogheemraadschap, provincie of rijk.



foto: Rijksweg N9 Stolpen



foto: St. Maartensvlotbrug

14.3 Beleidswensen

- Bij aanleg van de parallelweg langs de N248, deze onderlangs de dijk leggen zodat het bestaande dijkprofiel benadrukt blijft. Bovendien de parallelweg dan combineren met natuurvriendelijke oevers en brede natuurlijke bermen en zo mogelijk waterberging.
- De verbinding van de Westfriese Omringdijk ter hoogte van het Kanaal Stolpen-Schagen herstellen middels een (fiets)brug
- Bij uitwerking van het nieuwe verkeers- en vervoersplan de door bewoners ingebrachte knelpunten en vragen meenemen in de uitwerking, zoals hoe de Grootte Sloot aan de kant van Oudesluis aan de westzijde autoluw gemaakt moet of kan worden, om daarmee de veiligheid van fietsende schoolkinderen en recreatieve waarde te vergroten.
- Op de wegen in het buitengebied maatregelen nemen in het kader van Duurzaam Veilig, rekening houdend met landbouwvoertuigen, recreatief verkeer en openbaar vervoer. De inzet van snelheidsremmers of al dan niet verhardende bermen zijn daarbij mogelijke opties.
- Westerduinweg, Zuidschinkeldijk en Duinweg aantrekkelijker en veiliger te maken voor fietsers binnen de randvoorwaarde van maatschappelijk draagvlak.
- De autotoegangsroutes vanuit de N9 naar het strand zo haaks en direct mogelijk naar het strand blijven leiden (zoals nu al in de zomer met bebording gebeurt) zodat de andere noord-zuid wegen zoveel mogelijk ontlast worden van overbodig verkeer.
- Naast nieuwe wandelmogelijkheden buiten de wegen ook streven naar nieuwe fietsmogelijkheden buiten de wegen.
- Oplossen van het parkeerprobleem ter hoogte van de Lepelaar meenemen in ontwikkeling van de binnenduinrand.



foto: Westerduinweg bij Sint Maartenszee

